

ОБЯВА**до заинтересованите лица и общественост в община Стражица**

на основание чл. 161 и чл. 161а от Закона за културното наследство

„БУЛГАРТРАНСГАЗ“ ЕАД**УВЕДОМЯВА**

заинтересованите лица и общественост, че във връзка с реализацията на етап „Линейна част“ на обект „Разширение на газопреносната инфраструктура на „Булгартрансгаз“ ЕАД паралелно на северния (магистрален) газопровод до българо-сръбската граница“ „Булгартрансгаз“ ЕАД възложи извършването на спасителни археологически проучвания на територии, за които има данни за наличие на археологически обекти във връзка с разпоредбите на чл. 161 от Закона за културното наследство (ЗКН).

Собствениците и ползвателите на поземлени имоти, в които се намират археологически обекти, следва да осигурят достъп на лицата, получили разрешение за извършването на теренно проучване, за осъществяване на дейностите по проучване и опазване на археологическите обекти, съгласно чл. 161а от Закона за културното наследство.

На собствениците и ползвателите на имотите, в които ще се провеждат археологически проучвания, „Булгартрансгаз“ ЕАД дължи обезщетение за времето, в което са извършвани дейностите по проучване и опазване на археологически обекти. В тази връзка със собствениците и ползвателите на засегнатите поземлени имоти ще бъдат сключени писмени споразумения за уреждане достъпа и размера на дължимото обезщетение.

„Булгартрансгаз“ ЕАД

София 1336, п.к. 3
бул. „Панчо Владигеров“ № 66
идент. № 175203478
идент. № по ДДС: BG 175203478

т: 02/ 939 63 00
ф: 02/ 925 00 63
e: info@bulgartransgaz.bg
w: www.bulgartransgaz.bg

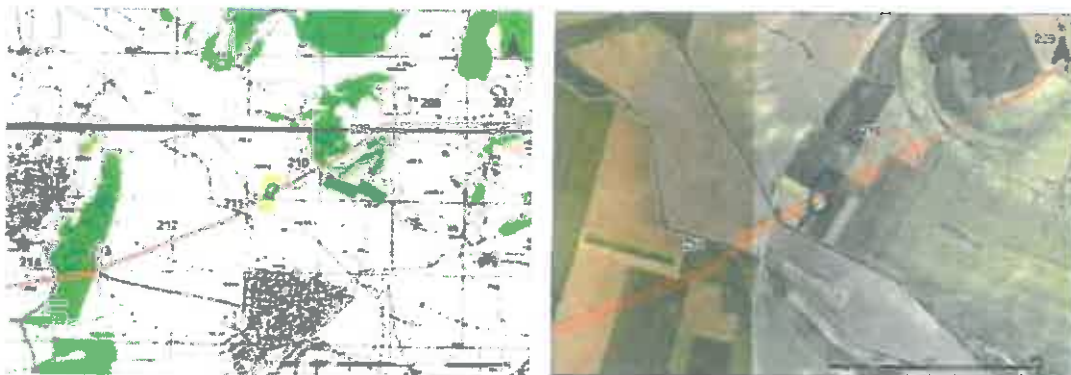
Централна Кооперативна Банка АД
BIC: CECBBSF
IBAN: BG63CECB97901075872900 - ЛЕВА
IBAN: BG45CECB97901475872900 - EUR

Обект № 062/5016
Км 210+602 - 210+741
с. Лозен, общ. Стражица, обл. Велико Търново

Селище от античността. Намира се на 1.6 км и 353° от центъра на с. Лозен (GPS координати N 43°20'21" E 025°52'09"). Разположено е върху склон, спускащ се на югозапад към ниската тераса при канала на р. Баниски Лом. Теренът представлява обработваема нива, засята с житна култура, с добра видимост. Открива се фрагментирана битова керамика, съвсем дребни късове глинени мазилки и кремъчни артефакти. Концентрацията на археологическите материали е ниска и те са почти равномерно разпръснати. Не се открива строителна керамика. Открити са 149 фрагмента битова керамика. От терена са взети 18 характерни фрагмента. Според намерената керамика обектът се датира в късно желязната епоха и средновековието, вероятно от Втора българска държава (XII-XIV в.). Фрагментите от средновековния период са много малко и е възможно да показват инцидентно присъствие, а не трайно обитаване. Обектът представлява селище с малка площ от ок. 18 дка. Засегната площ от сервитута е 4,8 дка

Строителната полоса е с ширината на учредения сервитут – 35 м. Предвижданите СМР са: изкопни работи, полагане, заваряване и зариване на тръби, както и дейности по изпитване на газопровода и въвеждането му в експлоатация.

Мерки за опазване: Предварителни археологически проучвания.



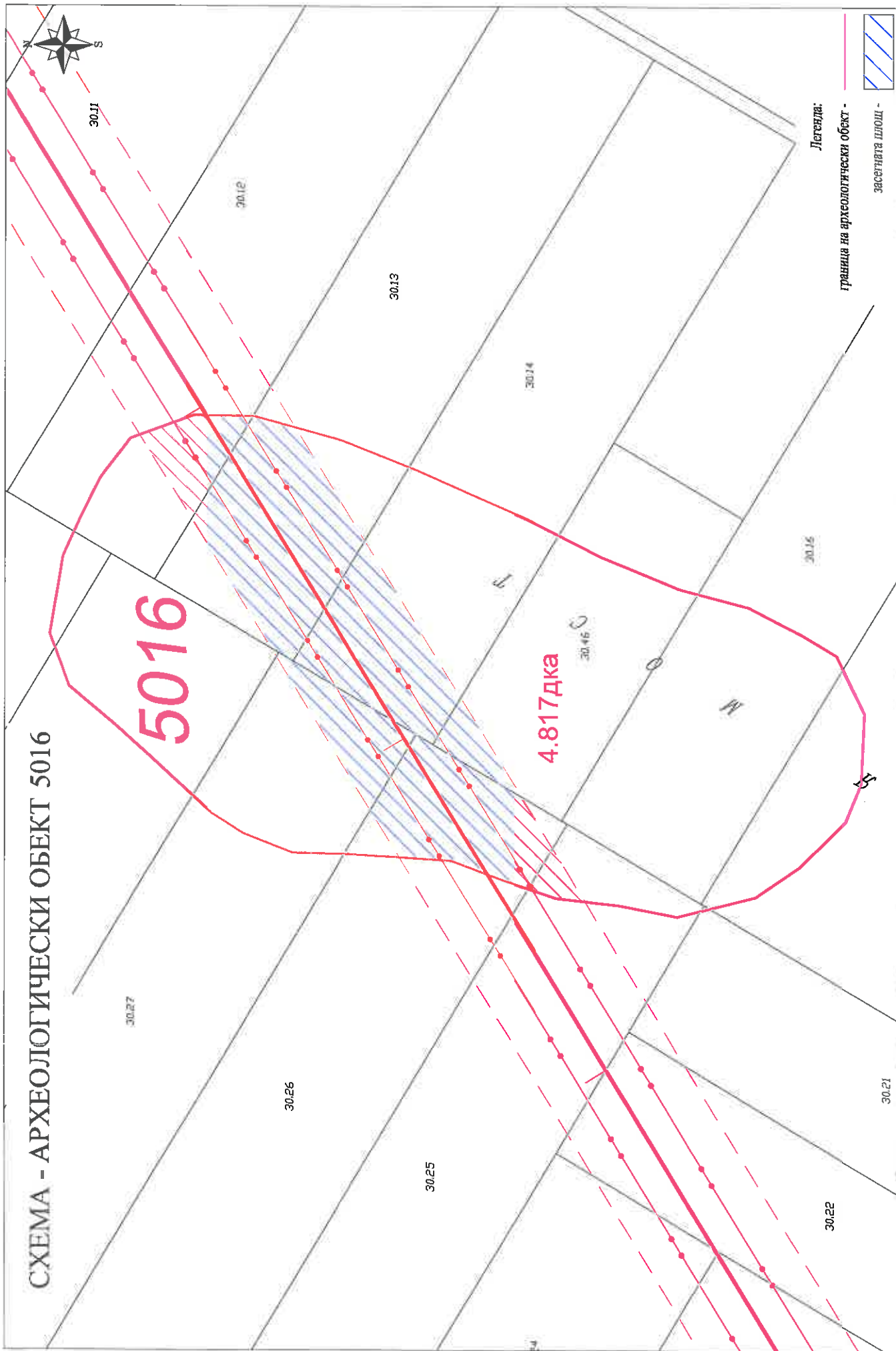
Керамика от обект 5016

Регистър на засегнатите имоти от археологически обект 5016

с.ЛОЗЕН, ЕКАТТЕ 44046, община СТРАЖИЦА, област ВЕЛИКО ТЪРНОВО

Имот №	Трайно предназначение	НТП на имота	Кат.	Местност	Площ на имота в дека	ЗАСЕГНАТА площ в дека	Дължина на линейното трасе през имота в метри	Вид собственост
30.12	Земеделска територия	Нива	III	НОВИЯ МОСТ	7,855	0,385	11,940	Частна
30.13	Земеделска територия	Нива	III	НОВИЯ МОСТ	7,478	1,574	46,650	Частна
30.14	Земеделска територия	Нива	III	НОВИЯ МОСТ	7,605	1,048	33,670	Обществени организации
30.25	Земеделска територия	Нива	III	НОВИЯ МОСТ	7,993	0,091	-	Частна
30.26	Земеделска територия	Нива	III	НОВИЯ МОСТ	8,999	1,037	9,580	Частна
30.27	Земеделска територия	Нива	III	НОВИЯ МОСТ	8,000	0,498	8,020	Обществени организации
30.46	Земеделска територия	Нива	III	НОВИЯ МОСТ	3,498	0,184	-	Частна
Общо:					51,429	4,817		

СХЕМА - АРХЕОЛОГИЧЕСКИ ОБЕКТ 5016



5016

4.817дка

Легенда:
граница на археологически обект -
засечната площ -

Обект № 059/5019
Км 217+212 - 217+406
с. Виноград, общ. Стражица, обл. Велико Търново

Селище от праисторията. Намира се в м. „Клиседжик“ на 3.2 км и 245° от центъра на с. Виноград (GPS координати N 43°19'30" E 025°47'26"). Обектът е разположен на склон с малък наклон на югозапад, южно и в непосредствена близост, само на около 50 м северно, от селищната могила разположена в същата местност. Селищната могила е с приблизителен диаметър от ок. 100 м и запазена височина около 5-7 м. Теренът, на който е разположен обектът, представлява обработваема нива засята с житна култура и има добра видимост. Открива се фрагментирана битова керамика, дребни късове мазилки (с отпечатъци от пръчки, вероятно от плет), дребни камъни и кремъчни артефакти. Керамиката е произведена на ръка. В североизточната част на обекта, се откриват няколко десетки фрагмента от керамика, произведена на бързо гърнчарско колело. Вероятно обектът е част от селището регистрирано около селищната могила Клиседжик. Върху могилата е съществувасна постройка, вероятно средновековна църква, затова сега върху могилата се откриват множество камъни. Има иманярски изкопи с различна големина. Между двата обекта има дърво, което огражда могилата от юг и от запад. Керамиката, която открихме по повърхността на селищната могила Клиседжик е идентична с тази от обекта. Възможно е новорегистрирания обект да е част от по-голямото селище, регистрирано върху селищната могила. Концентрацията на керамика в обекта е над 3 фрагмента на кв. м, но намалява в източна посока. Границите му са дърето от запад, от юг гората, от изток според разпространението на керамиката, а от север условно е селищната могила. На около 1 км югозападно има река. Открити са 3603 фрагмента битова керамика, 459 къса глинени мазилки и 47 камъка. От терена са взети 86 характерни фрагмента. Площта на обекта е около 83 дка. Според намерената керамика се датира в халколита и средновековието (ХП-ХІУ в.). Засегнатата площ от сервитута е 6,8 дка

Строителната полоса е с ширината на учредения сервитут – 35 м. Предвижданите СМР са: изкопни работи, полагане, заваряване и зариване на тръби, както и дейности по изпитване на газопровода и въвеждането му в експлоатация.

Мерки за опазване: Предварителни археологически проучвания.

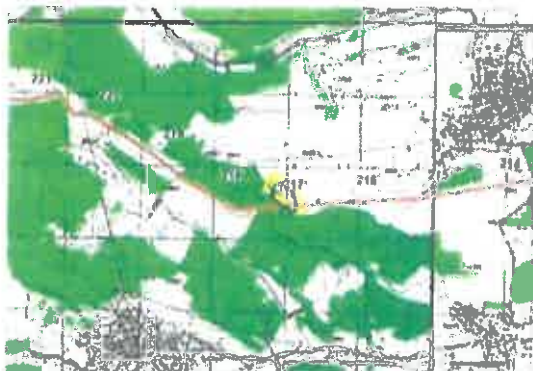
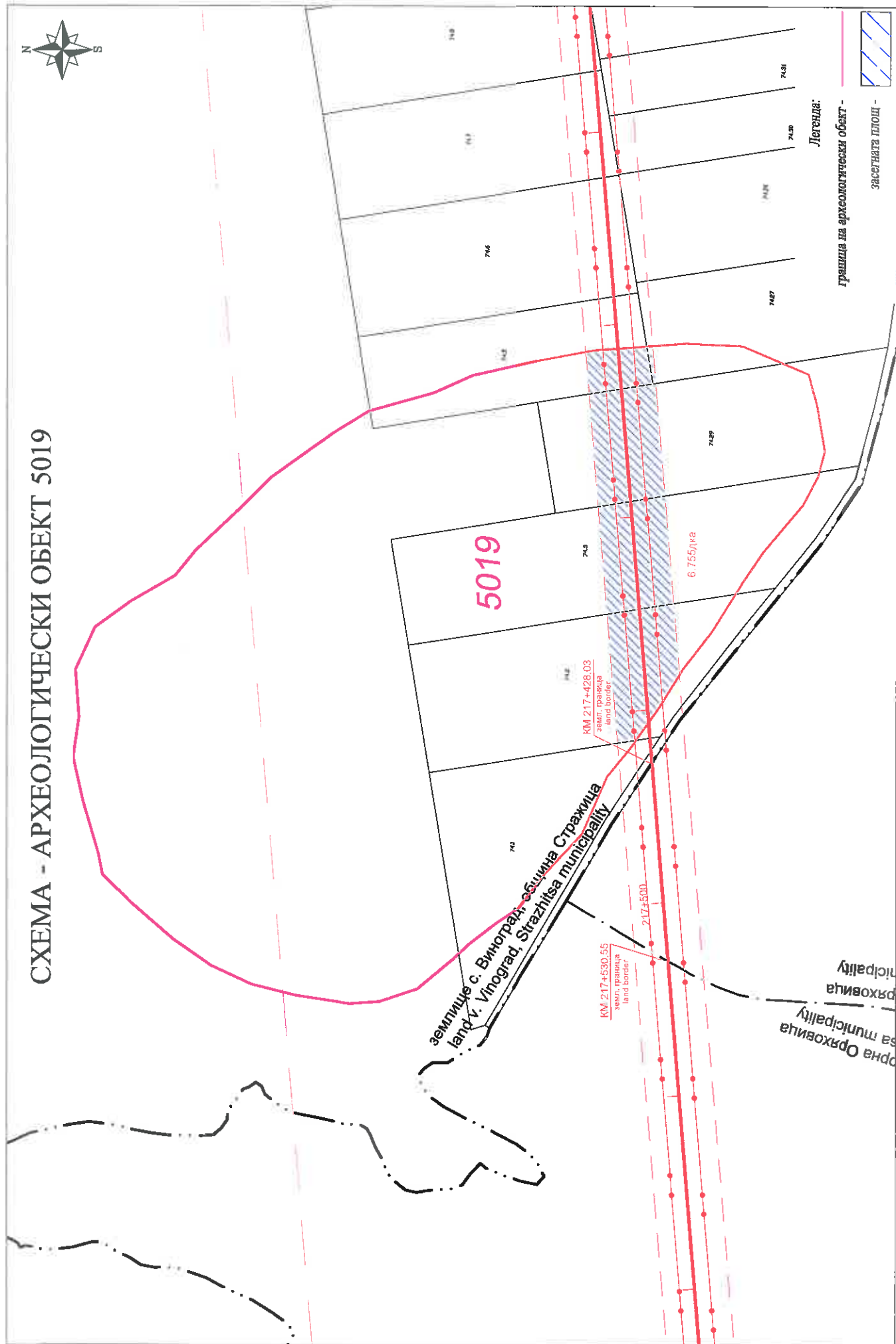


СХЕМА - АРХЕОЛОГИЧЕСКИ ОБЕКТ 5019



Легенда:
граница на археологически обект -
засегнатата площ -

Регистър на засегнатите имоти от археологически обект 5019

с.ВИНОГРАД, ЕКАТТЕ 11140, община СТРАЖИЦА, област ВЕЛИКО ТЪРНОВО

Имот №	Трайно предназначение	НТП на имота	Кат.	Местност	Площ на имота в дека	ЗАСЕГНАТА площ в дека	Дължина на линейното трасе през имота в метри	Вид собственост
74.1	Земеделска територия	Нива	III	МАНАСТИР ИЩЕТО	8,393	0,047	-	Частна
74.2	Земеделска територия	Нива	III	МАНАСТИР ИЩЕТО	10,396	1,975	58,740	Частна
74.3	Земеделска територия	Нива	III	МАНАСТИР ИЩЕТО	12,302	1,958	55,930	Частна
74.5	Земеделска територия	Нива	III	МАНАСТИР ИЩЕТО	6,999	0,686	20,910	Съсобственост
74.27	Земеделска територия	Нива	III	МАНАСТИР ИЩЕТО	6,801	0,044	-	Обществени организации
74.29	Земеделска територия	Нива	III	МАНАСТИР ИЩЕТО	10,000	2,045	58,440	Обществени организации
Общо:					54,891	6,755		