



# **МАРКЕТИНГОВ ПРОФИЛ**

**ОБЩИНА СТРАЖИЦА**

**ОБЛАСТ ВЕЛИКО ТЪРНОВО**

**РЕПУБЛИКА БЪЛГАРИЯ**

**01.06.2006 г.**

## **Съдържание:**

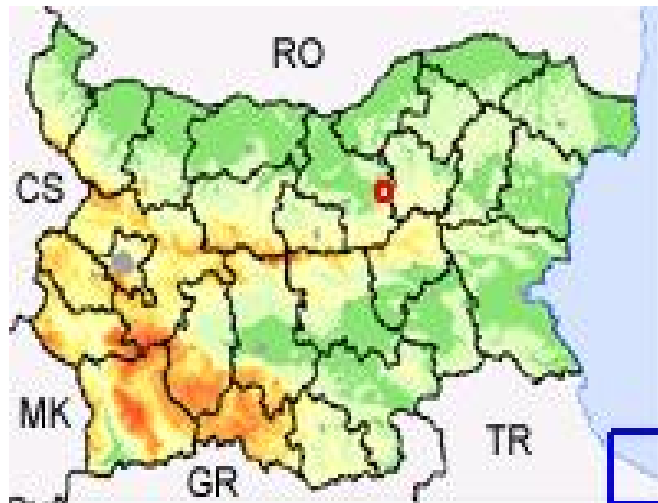
<b>I.</b>	<b>Местоположение. Обща характеристика.</b>	<b>4</b>
	1. Подробно описание	5
	2. Най-близки големи населени места	10
	3. Гранично пропускателни пунктове	10
<b>II.</b>	<b>Население</b>	<b>11</b>
<b>III.</b>	<b>Информация за общината</b>	<b>15</b>
	1. Местно самоуправление	15
	2. Органи на реда	19
	3. Противопожарни органи	19
	4. Общински служби, свързани с прилагането на изискванията за планиране и устройство на териториите	19
<b>IV.</b>	<b>Общински услуги</b>	<b>24</b>
	1. Образование	24
	2. Здравеопазване	30
	3. Възможности за отдих	31
<b>V.</b>	<b>Обща информация</b>	<b>36</b>
	1. Финансови институции	36
	2. Жилищни разходи	37
	3. Надморска височина	38
	4. Климат	40
	5. Депониране на отпадъците	40
<b>VI.</b>	<b>Комунални услуги</b>	<b>41</b>
<b>VII.</b>	<b>Транспорт</b>	<b>43</b>
	1. Магистрали	45
	2. Железопътни линии	45
	3. Летища	46
	4. Водни пътища	47
	5. Автомобилни превозвачи	50
	6. Други превозвачи	51

7. Куриерски услуги	53
VIII. Местни данъци и такси	54
IX. Икономическо развитие. Производствени предприятия	56
X. Основни работодатели в сферата на услугите	72
XI. Основни търговски обекти	72
XII. Разширения на съществуващи фирми през последните 5 години	72
XIII. Закрити фирми през последните 10 години	74
XIV. Профсъюзи	75
XV. Специални стимули	75
XVI. Наличие на бизнес-подкрепящи организации	79
XVII. Наличие на консултативни съвети	79
XVIII. Услуги за пазара на труда	80
XIX. Информация за свободни сгради и терени на територията на Община Стражица	82

## МЕСТОПОЛОЖЕНИЕ. ОБЩА ХАРАКТЕРИСТИКА



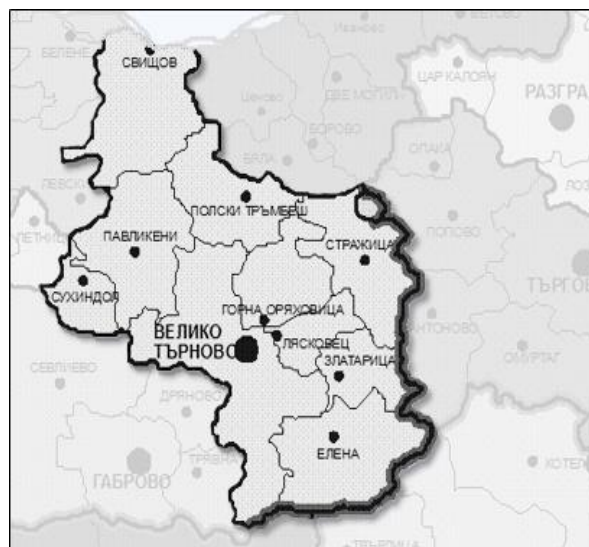
/Фиг. 1/



/фиг.2/

Община Стражица се намира в североизточната част на област Велико Търново /фиг. 2/ и попада в Северния централен район за планиране. Граничи с област Търговище и област Русе.

Съседни общини са Община Горна Оряховица, Община Антоново, Община Попово, Община Бяла, Община Лясковец, Община Златарица и Община Полски Тръмбеш /фиг. 3/.



/ фиг. 3/

## ПОДРОБНО ОПИСАНИЕ

### Населени места

Община Стражица се състои от 22 населени места. В това число: гр.Стражица и селата Асеново, Балканци, Благоево, Бряговица, Виноград, Владислав, Водно, Горски Сеновец, Железарци, Кавлак, Камен, Кесарево, Лозен, Любенци, Мирново, Николаево, Нова Върбовка, Ново Градище, Сушица, Теменуга и Царски Извор /Таблица № 1/. Общата площ на Община Стражица е 508 кв. км. Общината заема част от преходна физикогеографска област – Дунавската хълмиста равнина и Предбалкана. Характерен облик на релефа придават множество възвишения в посока изток - запад.

Селищна мрежа. Таблица №1

Общинска и селищна мрежа - брой и вид населени места	брой	Площ /дка/
Градове:	1	3 597
Села:	21	21 563

### Баланс по видове територии

Земеделските територии са 338 435 дка и представляват 66.62% от общата територия, горските територии са 134 994 дка и съставляват 26.57%, населените места и урбанизираните територии са 25 160 дка или 4.95 %.

Баланс на земята по видове територии и начин на ползване към 31.12.2004 годин.  
Таблица № 2

Раздел 1.01 Видове територии и начин на ползване	дка	Относителен дял
Земеделски площи	338 437.000	66.62%
В т.ч.обработваеми земеделски площи	192 792.000	37.95%
Населени места и урбанизирани територии	25 160.000	4.95%
Горски територии	134 994.000	26.57%
Водни течения и водни площи	7 145.200	1.40%
Територии за полезни изкопаеми и депа за отпадъци	5 51.340	0.11%
(i) Територии за нуждите на транспорта	2 336.000	0.46%
<b>общо</b>	<b>508 000.000</b>	<b>100.00%</b>

Източник ОС „ЗГ”

## Релеф и климат

Релефът може да се характеризира като равнино хълмист с множество възвишения в посока изток-запад. Надморската височина варира от 40 до 420м.

## Подземни и природни богатства

Съществуват две кариери за добив на материали, използвани в керамичната промишленост и каменна кариера за добив на декоративен камък между селата Виноград и Нова Върбовка. В землището на гр. Стражица, при сондаж е открита минерална вода с много висока температура, чийто състав подлежи на допълнително обследване. Териториите са бедни на полезни изкопаеми, но богати на строителни материали. По данни от Националния баланс на запасите на подземни богатства към 31.03.2005 г. на територията на Община Стражица има няколко находища, чиято експлоатация е открита, но без добив.

Находища на подземни богатств. Таблица №3

Област	Община	Находище / група пол.изкоп.	Код/ Доклад-сигнатура	Количество запаси/ Ресурси в хил.куб.м.
В.Търново	Стражица	Бряговица 1037/1972 На 1,5км. югоизточно от селото/ Мергели за тухли	063600/ II-741; IIa-521	7 204,0
В.Търново	Стражица	Стражица / глина за тухли	048601/ Гьол Чаир	261,4
В.Търново	Стражица	Стражица/глина за тухли	048602/ Воденицат а	167,4
В.Търново	Стражица	Кесарево 1031/1972 На 1км. източно от селото / глина за тухли	048900/ IIa -740; IIa-417; IIa-421; IIa-506; IIa-558	2 226,2

В.Гърново	Стражица	Кесарево На 800м. южно от с.Кесарево	0635000/ Па-740; Па-417; Па-421; Па-506; Па-558	3 127,9
-----------	----------	--	--	---------

**Климатът** е умерено - континентален, характеризира се най-общо с горещо лято със засушавания, прохладна и ранно настъпваща пролет. Зимният период е с минимални валежи и незадържаща се дълго снежна покривка - средна продължителност – 48 дни. Характерни са есенни и пролетни мразове.

Климатичните условия са подходящи за отглеждане на повечето от разпространените в България селскостопански култури.

За това способстват и разнообразните **типове почви**, представени основно от различните видове черноземи, алувиално-ливадните, алувиално-делувиалните, тъмно-сиви, сиви и светло-сиви горски почви.

Релефът и климатът са особено подходящи за орехоплодни насаждения и културни сортове шипка, като засаждането им може да се използва и като противоерозионна мярка.

Годишното количество на **валежите** е под средното за страната – с летен максимум и зимен минимум. За отглеждането на определени селскостопански култури на големи площи се налага напояване.

Относителната **влажност на въздуха** е в рамките на нормалното, като в района на гр.Стражица по поречието на р.Голяма река се задържат мъгли, които се отразяват неблагоприятно на климатичната обстановка през студеното полугодие.

Преобладаващите **ветрове** са с честота на вятъра по посока в /%/ средно годишно както следва

N - 4,2%    E - 23,9%    S - 5,4%    W - 33,5%

NE - 5,5%    SE - 8,6%    SW - 3,4%    NW - 15,5%

Най-висока средна скорост на вятъра по посока/м/сек/ през годината:

W - 4.2 до 5.8 м/сек - целогодишно

NW - 3.5 до 5.5 м/сек - от февруари до октомври

S – 6.9 м/сек – през зимата.

\*Данните са от Метеорологичната служба при летище Г. Оряховица

## Водни ресурси

Водните течения и водните площи, са с площ 7145 дка и заемат 1.4% от общата територия на общината.

Водните ресурси представляват поречия на:

- р.Голяма река – водоприемник II категория, преминаваща през гр.Стражица.
- р.Стара река – водоприемник II категория, преминаваща през с.Кесарево.
- р.Лефеджа – водоприемник II категория, преминаваща през с.Бряговица.
- р.Къзълдере – на нея е изграден язовир “Къзълдере”.
- р.Шипа, преминаваща през землището на с.Лозен.

Реките Голяма река, Стара река и Лефеджа са от поречието на р.Янтра.

Водните течения на територията на Община Стражица се характеризират с непостоянен режим и богатство на подпочвени води със значително съдържание на варовик .

Различната гъстота на речната мрежа, характерът на основните скали и почвата, както и нерационалното използване на пасищата и горите обуславят появата и наличието на слаби и средно развити ерозионни процеси. Линейната ерозия е развита главно по землените брегове на трите големи реки.

На територията на общината има изградени 30 микроязовира, използвани за риборазвъждане и частично за напояване. Подпочвените води в общината са високи в районите на селищата, разположени край реките и

ниски в тези с полупланински характер.

## Флора и фауна

Районът на общината е със специфична флора и фауна, с редки и изчезващи видове включени в червената книга на България и голямо разнообразие от ценни лечебни растения – повсеместно се среща мащерка, риган, бял и жълт кантарион, невен, лайка и други. Запазени са естествени гори от дъб и бук. В някои землища има запазени вековни дървета.

Богато разнообразие от животински видове обитават територията на общината. Срещат се благороден елен, диви свине, зайци, фазани, бухали, тритони, костенурки. Насекомите са представени от всички видове срещани на територията на България, включително и вписаните в Червената книга на Република България – Еленов рогач и Бръмбар носорог.

## Защитени територии и природни забележителности

За опазване на биологичното разнообразие в екосистемите в района и на естествените процеси протичащи в тях, както и на характерни забележителни обекти на неживата природа и пейзажи, за защитена територия в Община Стражица е обявена защитената територия “Железарци”.

Природните дадености в общината са благоприятни за развитие на туризъм – риболовен, пешеходен, ловен и други. Природни образувания са пещерата “Кочата дупка” в землището на с. Балканци, която не е проучена и извора “Света Марина” в землището на с. Кесарево.

## НАЙ - БЛИЗКИ ГОЛЕМИ НАСЕЛЕНИ МЕСТА

Таблица № 4

№	Нас. място	Разстояние в км	Разстояние в мили
	гр. София	240	145
	гр. Варна	200	120
	гр. Пловдив	220	133
	гр. Бургас	230	140
	гр.В.Търново	40	24
	гр.Русе	90	55
	гр.Свищов	100	61
	гр.Габрово	80	48
	гр.Г.Оряховица	30	18
	гр. Търговище	70	42
	гр. Шумен	100	61

## ГРАНИЧНО ПРОПУСКВАТЕЛНИ ПУНКТОВЕ

Таблица № 5

ГКПП - гр.Русе - 100 км. / 60 mile/ - към Румъния  
ГКПП - Капитан Андреево 300 км. / 185 mile/ - към Турция  
ГКПП - Гюешево - 360 км. / 220 mile/ - към Македония  
ГКПП - Кулата - 420 км. /250 mile/ - към Гърция  
ГКПП - Калотина - 300 км. / 185 mile/ - към Югославия

## Митнически бюра

Митници.Таблица № 6

МИТНИЦИ	
СВИЩОВ	Г. ОРЯХОВИЦА
Гр. Свищов, ул. „ Дунав” № 10 +359631/60368	Гр. Г. Оряховица, ул. „Ив. Момчилов” №2 +35961860143
<a href="http://www.customs.government.bg">www.customs.government.bg</a>	

## НАСЕЛЕНИЕ

Населението на Община Стражица към 31.12.2005 година е 15723\* души

*Население по години. Таблица № 7*

години	Област Велико Търново	Община Стражица
2005*	<b>283599</b>	15723
2004	<b>285677</b>	15837
2000	<b>298738</b>	17694
1990	<b>331933</b>	17893
1980	<b>349144</b>	23420

\* - предварителни данни на НСИ



/фиг. 4/

### Структура на населението по пол

Съотношението между половете показва относителна балансираност в сравнение с показателите характерни за региона и областта.

Структура по пол. Таблица № 8

Области					
Общини	Общо	Мъже	Жени	Относителен дял мъже	Относителен дял жени
Северен централен район	1 140 453	553 540	586 913	48.85%	51.15%
Област Велико Търново	283 599	136 368	14 7231	48.08%	51.92%
Община Стражица	15 723	7 777	7 946	49.46%	50.54%

\* източник НСИ

Структура на населението в Община Стражица по възрастови групи към 13.02.2006 по данни на ГРАО – В. Търново.

Структура по възраст.. Таблица № 8

ВЪЗРАСТ	БРОЙ
0 -7 години	1 249
7-13 години	1 268
14-17 години	887
18 - 58 Жени	4 003
18 - 63 Мъже	4 831
Над 58 години жени / пенсионна възраст/	2 367
Над 63 години мъже / пенсионна възраст/	1 228
<b>ОБЩО:</b>	<b>15 833</b>

### Работна сила

Община Стражица се характеризира с висок ръст на безработица, която въпреки спадовете си през последните три години все още се намира на нива много над средната за страната .

Голяма част от трайно безработните са с ниска квалификация а липсата на работодатели и съответно курсове за преквалификация остава основна прерада пред преодоляването на тези нива на безработица.

Информация за състоянието на безработицата в Община  
Стражица. Таблица №9

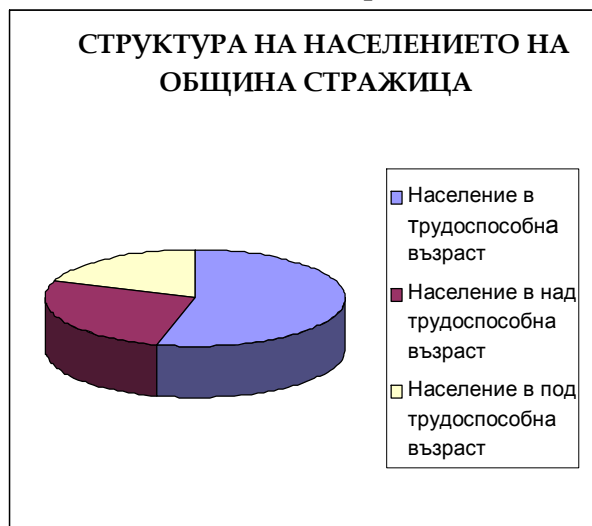
	2002г. - средно годишна безработица	2003г. - средно годишна безработица	2004г. - средно годишна безработица	2005г. - средно годишна безработица
Брой безработни	2897	3632	2447	2287
Равнище на безр. Спрямо ИАН, %	39.99	36.18	33.67	31.43
Жени		1375	1308	1198
Мъже		1257	1139	1089
До 19 год.			165	144
До 24 год.			336	302
От 25 до 29 год.			360	325
От 30 до 34 год.			297	284
От 35 до 39 год.			238	226
От 40 до 44 год.			215	202
От 45 до 49 год.			280	252
От 50 до 54 год.			292	253
Над 55			264	299
Работническа професия			414	366
Специалисти			140	132
Без квалификация			1893	1788
Висше	44	39	30	24
Средно	828	685	564	515
Основно				1193
Начално				547
Основно или по- ниска	2025	1908	1855	1740
Младежи до 29 год	1032	953	861	771

Безр. с намалена работоспособност	9	10	26	45
Продължително безработни лица			1777	1698
Заявени СРМ			106	108
Първичен пазар			1777	1698
Насърч. мерки			1	5
Програми за заетост и обучение			71	65
Регистрирани фирми към 31.12		800	831	
Население към 31.12	16162	16030	15837	15833
Механичен прираст		25	-12	-58
Естествен прираст		-121	-130	-135
Население в трудоспособна възраст		8403	8539	8591
Население в над трудоспособна възраст		4593	4373	4178
Население в под трудоспособна възраст		3166	3118	3068
Заети към 31.12.	1678	2153		към 31.05.05 1856
Заети в обществения сектор	649	1076		949
Заети в частния сектор	999	1077		907
Започнали работа			62	99
Първичен пазар			31	37
Насърчителни мерки			1	5
Програми заетост			30	30

Източник – Д"БТ" – Г. Оряховица



/фиг. 5/



/фиг. 6/

## ИНФОРМАЦИЯ ЗА ОБЩИНАТА

### МЕСТНО САМОУПРАВЛЕНИЕ

#### Общински съвет

Настоящият състав на Общински съвет - гр. Стражица е избран съгласно Закона за местните избори през ноември 2003 година (мандат 2003-2007). Състои се от 17 избрани от населението общински съветници.

Общински съвет Стражица осъществява своите правомощия въз основа на

Конституцията на Република България, Европейската харта за местно самоуправление, Закона за местното самоуправление и местната администрация, действащото законодателство, както и въз основа на Правилника за организацията и дейността на Общински съвет Стражица, неговите комисии и взаимодействието му с администрацията на Община Стражица. Заседанията на съвета са открити.

Общинският съвет има следната структура:

- Председател на Общинския съвет – инж. Катя Атанасова Петрова, родена на 19.08.1964 г., семейна с две деца, машинен инженер – завършила през 1989г. ВМЕИ гр. Габрово.
- Зам.председател – Юлиан Атанасов Иванов, роден на 07.10.1954г., семеен с четири деца, представител на частния бизнес.
- Председатели на постоянни комисии.
- Постоянни комисии:

-Комисия по икономическо развитие, бюджет и финанси;

-Комисия по териториално и селищно устройство, строителство, общинска собственост и приватизация;

-Комисия по земеделие, гори и екология;

-Комисия по култура, образование, младежта и спорта;

-Комисия за връзки с обществеността, вероизповедание и работа с малцинства;

-Комисия по труда, социална защита и здравеопазване.

От началото на мандата в Общински съвет Стражица са приети 835 решения. Приети са правилници, наредби, решения и инструкции по въпроси от местно значение.

Общински съвет Стражица е приел редица решения във връзка с предоставяне /продажба или наем/ на сгради на инвеститори.

[Общинска администрация](#)

Формата на управление е определена с Конституцията на Република България. Местното самоуправление се изразява в правото на гражданите да участват в управлението на общината чрез избраните от тях органи кмет и общински съвет



**О**бщина Стражица се стреми към бъдеще, в което природните богатства и сътвореното от нейните жители да бъдат използвани по най-разумен и ефективен начин за осигуряване на хармонично развитие, поминък и просперитет на всеки; общината да бъде привлекателно място за живот и личностна реализация, роден дом за всички.

Общинска администрация град Стражица организира своята дейност посредством гъвкава кадрова и насърчителна политика по отношение на човешките ресурси ангажирани с управлението на общината. Средната възраст на Общинска администрация град Стражица е 32 години като общата численост на персонала е 76 човека - в общинския център 47 и 29 по населените места от общината.

Орган на изпълнителната власт в общината е кмета на общината.

Той се избира пряко от населението. Ръководи цялата изпълнителна дейност на общината, насочва и координира дейността на специализираните изпълнителни органи, отговаря за опазването на обществения ред, организира изпълнението на общинския бюджет, на решенията на общинския съвет, на дългосрочните програми, на задачите, които произтичат от законите, от актовете на президента на Републиката и на Министерския съвет. Организира и провежда дейността по защитата на населението при бедствия и аварии, възлага или разрешава изработването на устройствени планове и техни изменения за територията на общината или за части от нея, одобрява определени устройствени планове и представлява общината пред физически, юридически лица и пред съда.



**Общинска администрация  
гр. Стражица**



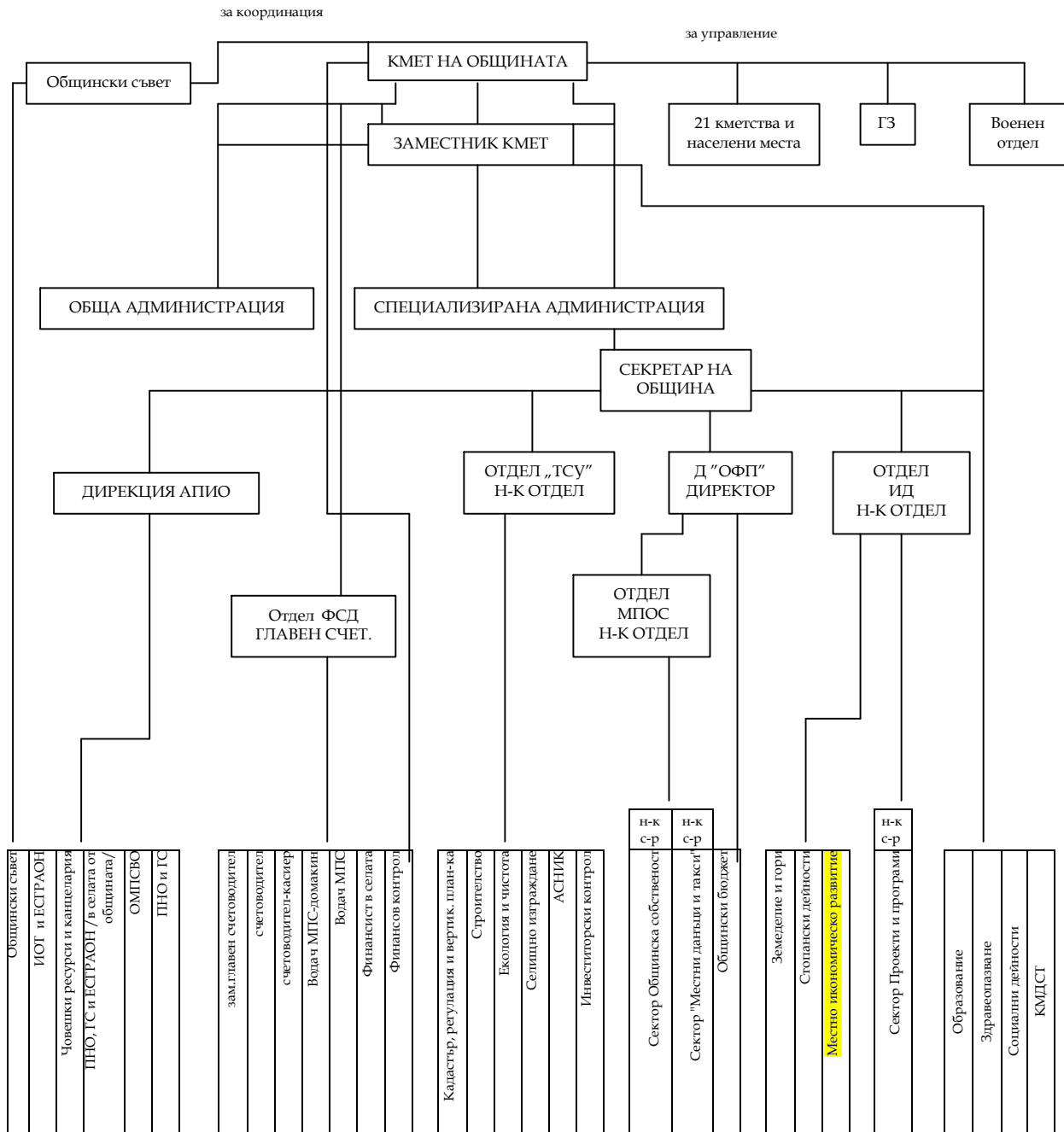
**инж. Стефан Стефанов  
Кмет на Община  
Стражица**

**Контакти:**

**Община Стражица  
ул. "Дончо Узунов" №5  
Тел. +35961612050, Факс +35961612568  
e-mail: [obstr@abv.bg](mailto:obstr@abv.bg)  
[postmaster@strazhitsa.e-gov.bg](mailto:postmaster@strazhitsa.e-gov.bg)**

Описание на управленската структура

## ОБЩИНА СТРАЖИЦА



## ОРГАНИ НА РЕДА

Районно полицейско управление гр. Стражица /РПУ/.

Адрес: гр. Стражица, ул. "Дончо Узунов" №12, телефон: +35961612002, директен телефон 166. Обслужва територията на община Стражица.

## ПРОТИВОПОЖАРНИ ОРГАНИ

**Районна служба „Противопожарна и аварийна безопасност“/РСПАБ/.**

Адрес: гр. Стражица, ул. „Белянка“, телефон 160. Службата разполага с три противопожарни автомобила и обслужва територията на Община Стражица 24 часа в денонощието.

## **ОБЩНСКИ СЛУЖБИ, СВЪРЗАНИ С ПРИЛАГАНЕТО НА ИЗИСКВАНИЯТА ЗА ПЛАНИРАНЕ И УСТРОЙСТВО НА ТЕРИТОРИИТЕ**

**Общинска служба „Земеделие и гори“**

Извършва услуги свързани с начините на трайно ползване на имотите от територията на Община Стражица, указва методическа и практическа помощ на земеделските стопани от Община Стражица.

Контактна информация: Общинска служба „ЗГ“, гр. Стражица, ул. „Михал Друмев“ №10, етаж 3, Тел. +35961612587, Факс :+35961612587

**Отдел „Териториално и селищно устройство“ /ТСУ/ в общинска администрация, телефон +35961613428**

Услугите, могат да бъдат:

1. обикновена- в рамките на 14 работни дни;
2. бърза – в рамките на 3 работни дни;
3. експресна – в рамките на 24 часа;

Сроковете за извършване на услугите започват да текат от деня на подаване на необходимите документи и заплащане на цената на съответния вид услуга. Заплащането се извършва в брой или безкасово по съответната сметка. Бързата услуга се заплаща с двукратно увеличение, а експресната – с трикратно увеличение.

Необходимите документи за извършване на конкретна услуга или предоставяне на право от общината са описани в Справочника за размера на

таксите, услугите и правата, предоставяни от Общинската администрация, който се предоставя за безплатно ползване.

Мястото за изпълнение на конкретния вид услуга се определя със заповед на кмета на общината, ако то не е регламентирано с друг акт /наредба, правилник, длъжностна характеристика и др./.

При неспазване на сроковете размерът на цената на услугата се намалява с едно на сто на ден, считано от деня на забавянето, но не повече от 30 на сто от пълния ѝ размер.

При предсрочно прекратяване на предоставеното право, общината възстановява част от платената цена, пропорционално на периода, през който правото не се ползва.

С Решение № 479 от 23.02.2006 год. Общинският съвет определя следните услуги и цени:

*Цени на услугите предоставяни от община Стражица. Таблица №11*

1. Разрешение за строеж на благоустройствени обекти	11,20 лв
2. Издаване на разрешение за строеж на огради и селскостопански постройки -	13,80 лв
3. Издаване разрешения за поставяне на преместваеми елементи и обекти от градското обзавеждане /по чл.56от ЗУТ/	16,20 лв
4. Разглеждане на експертен съвет на проекти за обекти над 200 кв.м. -	43,10 лв
5. Разглеждане на експертен съвет на преписки по подробен устройствен план	21,20 лв
6. Издаване на техническо становище за приемане на обекти	21,10 лв
7. Издаване на удостоверения за ползване на обектите	25,20 лв
8. Извършване на процедури по съгласуване, обявяване и одобряване на частични изменения на ПУП, застроителни решения и други градоустройствени разработки	71,00 лв
9. Одобряване на архитектурен проект	21,20 лв

10. Искане за разглеждане на частични изменения на плановете за устройство на територията от ЕОСУТ или възражения по плановете за устройство на територията за разглеждане от ЕОСУТ -	20,50 лв
11. Издаване разрешително за сеч на дървета в частни имоти -	12,00 лв
12. Издаване позволително за събиране на билки, странични ползвания и странични горски продукти от общински терени -	18,00 лв
13. Комисия за отсичане на клонови и премахване на дървета за юридически лица и търговци -	21,20 лв
14. Комисия за отсичане на клонови и премахване на дървета за физически лица -	20,00 лв
15. Тръжна документация за участие в производство за отстъпване право на строеж на търговски обекти, гаражи, ателиета, офиси и др. /без ДДС/	50,00 лв
16. Тръжна документация за участие в процедура за отдаване на концесия /без ДДС/	50,00 лв
17. Тръжна документация за участие в процедура по ЗОП-без ДДС;	100,00 лв
18. Производство по настаняване под наем в нежилищни имоти общинска собственост -	10,00 лв
19. Производство по настаняване под наем в жилищни имоти общинска собственост -	6,00 лв
20. Разрешение за амбулантна търговия -	5,00 лв
21. Заверка на регистър за цветни метали -	10,00 лв
22. Разрешение за търговия на открито на тротоари, площи и други	3,50 лв
23. Удостоверение за упражняване на частна ветеринарно-медицинска практика	10,00 лв
24. Разрешение за таксиметров превоз, за 1 превозно средство	10,00 лв
25. Преписи от удостоверения за регистрации или други документи, приложени към досието на фирмата	3,50 лв
26. Удостоверение за обстоятелства по емлячни регистри	5,00 лв
27. Машинописна услуга, на страница	1,30 лв
28. Копирни услуги -	0,11 лв
29. За еднократно ползване на залите в сградите на общината и кметствата /без читалищата/, за 1 час, без включено ДДС:	
а/ летен сезон	
- залата в Общинска администрация и Клубове на пенсионера	3,00 лв

- в селата	5,00 лв
- Клуб на пенсионера/60 места/: за обществени мероприятия	7,00 лв
за политически мероприятия -	5,00 лв
- летен кино-театър /950 места/: за обществени мероприятия-	15,00 лв
за политически мероприятия -	10,00 лв
за концерти и други бизнес мероприятия	50,00 лв
- спортна зала /360 места/: за обществени мероприятия -	15,00 лв
за политически мероприятия -	10,00 лв
за концерти и други бизнес мероприятия -	40,00 лв
б/ зимен сезон - събира се такса в двоен размер спрямо цената за летен сезон.	
30. Във връзка с издаване на разрешение за изхвърляне на строителни отпадъци на сметище гр. Стражица от фирми и физически лица се заплаща такса за разриване на строителни отпадъци -	3,67 лв/м3
31. При издаване на разрешение по чл.37, ал.1, т.3 от ЗОВВООС за изхвърляне на строителни отпадъци на градското сметище от фирми и физически лица се заплаща такса	6,00 лв
32. Тръжна документация за участие в процедура/без ДДС/ за: - продажба на жилищни имоти; - за отдаване под наем на търговски обекти, язовири, офиси, ателиета;	0,00лв
33. Тръжна документация за участие в процедура за продажби на - нежилищни имоти /без ДДС/; - приватизация по ЗПСК /не се начислява ДДС/	100,00 лв
34. Тръжна документация за участие в процедура за отдаване под наем на жилища, дворни места и гаражи	25,00 лв
35. А. За изготвяне на оценка на общински имот, подалият молба заплаща предварително такса, както следва:	
- за апартамент, къща, земя и други такива -	80,00 лв
- за нежилищни сгради -	150,00 лв
Б. За откриване на процедура за продажба или отдаване под наем на общински имот, подалият молба внася предварително депозит за извършване на разходи по обяви и др. както следва:	
- за продажби и отдаване под наем по Закона за общин. собственост -	100,00 лв

- за продажби по Закона за приватизация и следприватиз. контрол -	500,00 лв
В. Внесеният депозит за откриване на процедура за продажба или отдаване под наем на общински имот се връща на кандидата, ако търга или конкурса бъде спечелен от друг кандидат.	
36. Удостоверение за данъчна оценка	3,10 лв
37. Заверка на анкетни карти на земеделски производители	1,90 лв
38. Дубликат /копие, вярно с оригинала/ на документ	1,00 лв
39. Назначаване на комисия за определяне граница на съседни имоти	33,00 лв
- за юридически лица	27,40 лв
- за физически лица	
40. Издаване на разрешение за строеж на жилище до 200 кв.м	22,00 лв
41. Тръжна документация - търг за земеделски земи	10,70 лв

Размерът на таксите за технически услуги е определен както следва:

*Такси за технически услуги. Таблица № 12*

1. за издаване на скица за недвижим имот -	12,60 лв
2. за издаване на скица за недвижим имот с указан начин на застрояване -	14,60 лв
3. за презаверяване на скици, от издаването на които са изтекли 6 месеца -	3.30 лв
4. за издаване на удостоверения за факти и обстоятелства по териториалното и селищното устройство-	12,20 лв
5. за заверяване на преписи от документи и на копия от плановете и документацията към тях-	12,00лв
6. за издаване на разрешение за поставяне на временни съоръжения за търговия - маси, павилиони, кабинки и други	16,20 лв
7. за издаване на разрешение за строеж, основен ремонт и преустройство на съществуващи сгради и помещения в тях	21,20 лв.

## **ОБЩИНСКИ УСЛУГИ**

### **ОБРАЗОВАНИЕ**

Предучилищно, начално, основно и средно образование.

## Предучилищно обучение

На територията на Община Стражица функционира 14 детски заведения където се осигурява обучение и възпитание на децата.



Детски градини Таблица № 13

Детски заведения	Възраст на децата	Персонал
2 бр. ОДЗ	От 8 месеца до 6 години	Педагогически персонал - 53 бр. Медицински сестри - 4 бр.
12 бр. ЦДГ	От 3 до 6 години	Непедагогически персонал - 68 бр.

Дванадесет от целодневните детски градини /ЦДГ/ осигуряват на населението от селата на общината условия за отглеждане на децата в извън домашна обстановка .

В обединените детски заведения /ОДЗ/, които се намират в общинския център е осигурено допълнително обучение по английски език, спортни и народни танци, футбол и други спортове.

## Начално, основно и средно образование

Образователната мрежа в Община Стражица е способна качествено да обслужва потребностите от квалифицирани кадри в традиционните области на общинската икономика, бизнеса и хуманитарните дейности. Основните училища в общината са 8, от които 1 в общинския център и 7 в селищата на общината. Средно общообразователно училище е едно, а професионалните гимназии са 2, от които една с паралелки на общинска издръжка в общинския център и една на държавна в с. Камен. Във всички училища от общината има оборудвани компютърни кабинети. В населените места, където има доставчици кабинетите са снабдени с интернет.

Таблица № 14

Вид училище	Брой
Общо:	11
Основни ( I - VIII клас)	8
Средно общообразователно училище ( I - XII клас)	1
Професионални гимназии * /селскостопанска и по автотранспорт /	2

Очакваният брой на дипломиращите ученици за периода 2006/2009 година е около 400 бр. като около 50% са възпитаници на местните средни училища, а останалата част ще завършат своето образование в град В. Търново и град Г. Оряховица.

Процентът на завършилите средно образование, които записват по-висша степен на обучение е както следва:

- СОУ «А.Каралийчев» - 5 %
- ПГ „ В.Друмев” - гр.Стражица - 12%
- ПГСС „М.Ангелов” - с.Камен - 5%

### Професионални гимназии

**ПГ „В. Друмев” - гр. Стражица**



Професионална гимназия „ Васил Друмев „ град Стражица разполага с добра материално-техническа база за провеждане на пълноценно обучение в специалностите които тя предлага на учениците, а те са:

- Автомобили и кари
- Машинист крановик
- Технология на облеклото – профил финансиран от общинския бюджет и разширяващ обхвата на предлаганото обучение и осигуряващ обучение на момичетата от общината.

Ежегодно се дипломират около 10 ученика от всяка специалност.

Гимназията разполага със свободна база за разширяване на приема и броя на обучаващите се.

Контактна информация: 5150 Стражица, ул. „ Стрефан Караджа” № 34,  
тел. +35961612288

### **ПГСС „М. Ангелов” – с. Камен**

Професионална гимназия по селско стопанство „М. Ангелов” с. Камен е алтернатива на съсредоточаването на образователните институции в общинския център и като такава предлага на учениците от селата в близост до с. Камен възможност да се обучават в близост до родните си места. Същевременно с това имат възможност да получат образование с което да се реализират.

Ежегодно се дипломират около 15 ученика от всяко специалност.

Гимназията разполага с добра база и квалифицирани учители във специалностите: „Аграрна икономика“, „Животновъдство“, „Механик на земеделска и горска техника“, „Земеделие“.

## СОУ „А. Каралийчев“ - гр. Стражица



СОУ „Ангел Каралийчев е основано преди 25 години и предоставя отлични условия за обучение на дацата както от града така и от общината. Училището разполага с 13 класни стаи, 31 кабинета, 2 компютърни зали, физкултурен салон с условия за практикуване на хандбал, волейбол, баскетбол, футбол, и други спортове, финтес зала, зала за тенис на масал. Салонът е с локално отопление и функционира целогодишно.

Обучението се провежда от квалифициран персонал както в непрофилирани паралелки така и в профили „Информационни технологии“ и „Стопански мениджмънт“ .

Към училището има организирани дески спортни клубове по хандбал и футбол. Момичетата във възрастова група 7 - 12 години от отбора по хандбал са републикански шампионки през последните три години.

Ежегодно се дипломират 10 ученика от всеки профил.

Контактна информация: 5150 Стражица, ул. „Дончо Узунов“ № 13, тел.

ПЕДАГОГИЧЕСКИ ПЕРСОНАЛ ПО ОБРАЗОВАНИЕ И КВАЛИФИКАЦИЯ																		
2005/2006 ГОДИНА																		
УЧИЛИЩЕ	ОБРАЗОВАТЕЛНО - КВАЛИФИКАЦИОННА СТЕПЕН									П К С					Пътуващи у-ли	Задочници	Общо пед. персонал	
	Със средно образ.	Специалист			Бакалавър			Магистър			I ПКС	II ПКС	III ПКС	VI ПКС				V ПКС
		Всичко	в т. ч.		Всичко	в т. ч.		Всичко	в т. ч.									
			Неотг. на изискв.	пенсионери		Неотг. на изискв.	пенсионери		Неотг. на изискв.	пенсионери								
СОУ		10.5			11			34			1	10				12.5	4	55.5
с.Асеново		1			2			7								6	1	10
с.Благоево					1			1								1		2
с.Бяговица		2														2	1	2
с.Виноград	1				4			7								4		12
с.Камен		1			10			9		1		1	1			10		20
с.Кесарево		1			1			12				2	2			10		14
гр.Стражица		3		1	6			5								7		14
с.Ц. Извор		1		1				2								3		3
<b>ОБЩО:</b>	<b>1</b>	<b>19.5</b>		<b>2</b>	<b>35</b>			<b>77</b>		<b>1</b>	<b>13</b>	<b>3</b>				<b>55.5</b>	<b>6</b>	<b>132.5</b>
ПГ "В.Друмев"		5			1			15			1			1	11			21

### Социални учебни заведения

На територията на Община Стражица съществуват Дом за отглеждане и възпитание на деца лишени от родителски грижи, Дом за деца с умствена изостаналост и Социално педагогически интернат. В тези домове се отглеждат общо 180 - 190 деца от цялата страна. Домовете са на издръжка на бюджета на общината и на Министерството на образованието и науката. За издръжката им помагат и неправителствени организации.

В близост до Община |Стражица се намират няколко университета, които дават възможност да се получи модерно висше образование.

### Университети в радиус от 100 км:

- ВТУ "Св.Св.Кирил и Методий"

Към университета функционират седем факултета:  
Историко – Юридически; Педагогически; Православен богословски;  
Стопански; Изобразителни изкуства; Филологически; Философски

За контакти: 5000 Велико Търноно, ул. „ Т. Търновски“№ 2,  
Тел: +359 62 618333  
e-mail: [mbox@uni-vt.bg](mailto:mbox@uni-vt.bg); <http://www.uni-vt.bg>

- **Национален военен университет „ Васил Левски“**

Факултети: Общовойскови; Артилерия; Противовъздушна отбрана;  
КИС; Авиационен

За контакти: 5000 Велико Търноно,  
Тел: +359 62 618822, факс : +359 62 618899  
e-mail: [nvu@nvu.bg](mailto:nvu@nvu.bg); <http://www.nvu.bg>

- **Медицински колеж - гр.Велико Търново - в структурата на  
Висш медицински институт - гр. Плевен**

За контакти: 5000 Велико Търноно, ул. „ Краков“№ 1,  
Тел: +359 62 22584, 21704

- **Технически университет- град Габрово**

Факултети : „ Машиностроене и уредостроене“, „Електротехника и  
електроника“, „Стопански“ .

За контакти: 5300 Габрово, ул. „ Хаджи Димитър“№ 4,  
Тел: +359 66 821931; Факс: +359 66 801155  
<http://www.tugab.bg>

- **Стопанска академия „ Д. А. Ценов“ - гр.Свищов**

Към СА „Д. А. Ценов“ има изградени факултети „Стопанска  
отчентост“, „Финанси“, „Мениджмънт и маркетинг“, „ Производствен и  
търговски бизнес“ .

За контакти: 5250 Свищов, ул. „ Емануил Чакъров“№ 2,

Тел: +35963160491; +35963160907; Факс: +35963160472  
<http://www.uni-svishtov.bg>

- **Колеж по икономика и управление – Свищов в структурата на СТОПАНСКА АКАДЕМИЯ „Д. А. ЦЕНОВ“ – СВИЩОВ**

За контакти: 5250 Свищов, ул. „ Цар Освободител“ № 59,  
Тел: +35963122866  
<http://www.uni-svishtov.bg/kiu/>

- **Русенски университет „А. Кънчев“**

Факултети: „Механизация на селското стопанство“, „Машинно-технологичен“, „Електротехника, електроника и автоматика“ „Автотранспортен“, „Бизнес и мениджмънт“, „Педагогически“, „Юридически“.

За контакти: 7017 Русе , ул. „ Студентска“ № 8,  
Тел: +35982888355; Факс: +35982455145  
<http://www.ru.acad.bg>

### **Курсове за квалификация и преквалификация**

**Дирекция „Бюро по труда“** чрез своите регионални звена организира ежегодно курсове за преквалификация на безработните в съответствие с нуждите на пазара и бъдещите инвестиции в района – в областите „Строителство“, „Предприемачество“, „Готварство“, „Студена и топла обработка на метали“ и други.

Достъп до курсовете имат лица регистрирани в бюро по труда.

На територията на общината осъществяват дейност и две неправителствени организации /НПО/, които осъществяват проекти свързани с преквалификация на безработни – Фондация „Спасение – 97“ и сдружение „Развитие на гражданското общество“. Проектите реализирани от НПО са основата за осъществяване на сътрудничеството между НПО и институциите на територията на общината.

**Училище Европа** провежда курсове в сградата на СОУ „Ангел Каралийчев” гр. Стражица, както следва:

- Чуждоезиково обучение – английски, немски, испански, френски, руски език в общи и специализирани курсове;
- Компютърно обучение – Windows 98, Office 2000. PC Logo за деца, графичен дизайн, програмиране в Интернет, web-дизайн;
- Курсове по мениджмънт – бизнес и финанси.

Достъпът до курсове е свободен и неограничен както по възрастови групи така по социално принадлежност.

## **ЗДРАВЕОПАЗВАНЕ**

**“Медицински център I” ЕООД** е дружеството със 100% общински капитал. Разполага с нова модерна сграда отговаряща на всички изисквания за осъществяване на доболнична помощ. В сградата на Медицински Център I се намират и всички кабинети на личните лекари от града както и кабинети на специалисти осъществяващи практика на територията на Община Стражица. В същата сграда се помещават лаборатория, стоматологични практики, Център за спешна и неотложна медицинска помощ Стражица. Медицинският център работи по договор с РЗОК гр. Велико Търново. Разполага с кардиологичен, гинекологичен, неврологичен, рентгенов, очен и хирургичен кабинет и клинична лаборатория. По договорни отношения в медицинския център дават консултации ендокринолог, пулмолог и трима педиатри.

**Стоматологичните практики** са шест, от тях три са в Стражица и по една в селата Кесарево, Камен и Сушица.

Предвижда се в Медицински център да се изградят малък стационар и операционна, които да се помещават в същата сграда. Община Стражица е отворена за частни инвеститори готови да вложат средства в подобен род дейност на принципа на публично частните партньорства.



« Медицински център I» ЕООД - СТРАЖИЦА

### **“СПЕШНА МЕДИЦИНСКА ПОМОЩ”**

**Центърът за спешна и неотложна медицинска помощ** разполага с дежурни екипи, оборудвани санитарни автомобили за животоспасяващи дейности. Организирано е взаимодействие с отделенията на болницата в Горна Оряховица и Велико Търново. Телефон за контакти: 150.

### **ВЪЗМОЖНОСТИ ЗА ОТДИХ**

Съществуващата база за туризъм е ограничена. Общинска собственост е ученически лагер в местността “Тасладжа” с капацитет 100 легла. Фирма “Велпа -91” АД има изградена база за отдих между Стражица и с.Мирово, с малък капацитет, но сред красива местност, с кухня и микроязовир.

В центъра на града е започнато изграждането на хотел-ресторант, собственост на общината.

Хълмистият характер на територията на общината, наличието на гори, реките - Стара река, Голяма река и Лефеджа, деретата и красивите местности, са предпоставка за развитие на еко- и пешеходен туризъм.

Микроязовирите в общината са дадени на концесия. Язовирите са подходящи за организиране на спортен риболов, за включване в маршрути за

пешеходен туризъм.

Естествено създадените зони около Стражица и Камен – земи по § 4 от Закона за собствеността и ползването на земеделските земи, са предпоставка за развитието на селищен туризъм и отдих. В процес на реализация е проект за екотуризъм в близост до село Железарци и главния път София – Варна, на който се възлагат големи надежди за прохождение на този вид дейности на територията на общината.

Селата от полупланинския район – Водно, Теменуга, Кавлак, Железарци, Любенци, Ново Градище и Мирново, са подходящи за развитие на селски туризъм. В повечето от тях обаче липсват съвременни санитарни възли и канализация. Необходимо е ангажиране на собствениците на жилища, които да направят нужните преустройства.

Община Стражица има разработена програма за развитие на туризма и е създаден Общински съвет по туризъм. Реализацията на програмата ще се осъществява в партньорство с неправителствени организации, частния бизнес и общини партньори.

В момента се реализира проект за изграждане на крайпътен ландшафтен обект „Малка България,, част от съвместен еко проект финансиран от ФАР. Инициатор и водеща организация по проекта е Община Стражица .

СЪЗДАВАНЕ И ПРОМОЦИЯ НА РЕГИОНАЛЕН  
ЕКОТУРИСТИЧЕСКИ ПРОДУКТ “СРЕДНА ЯНТРА”

НАШИТЕ ПАРТНЬОРИ



Идеята за новия екотуристически продукт “Средна Янтра” се основава на уникалните природни обекти в средната част на басейна на р. Янтра, разположени в близост до нашите градове – Стражица, Павликени, Златарица и Антоново



В проект е установяването на публично-частно партньорство при създаване на зона за ловен и риболовен туризъм около язовир „Казълдере“. Проекта предвижда изграждането на вилно селище и екопътека.



Възможности за туристическо развитие съществуват, природата е съхранена, няма предприятия, замърсители на околната среда. Добър потенциал за туристически атракции има в областта на фолклора, обичаите, традициите.

В град Стражица е изграден туристически информационен център към Сдружение „Туристическо дружество Тасладжа“. Сдружението организира походи, екскурзии, горски празници, спортни състезания.



## КУЛТУРНИ И СПОРТНИ СЪБИТИЯ



### *Каралийчеве дни 16 - 24 май*

Каралийчевите дни на културата обхващат различни карнавални шествия, изложби, викторини, концерти и др.



**15 август** – празник на град Стражица. През 2006г. се чества 37 години от обявяване Стражица за град.

Област Велико Търново е богата на туристически обекти за културен, пешеходен, конгресен и транзитен туризъм. По-известните туристически атракции са : „Хълм Царевец“, „Исторически музей“, „Самоводска чаршия“ и други забележителности в град Велико Търново. Природните и архитектурни забележителности в областта създават предпоставки за активна почивка и атрактивно прекарване на свободното време.

# ОБЩА ИНФОРМАЦИЯ

## ФИНАНСОВИ ИНСТИТУЦИИ

### БАНКИ

#### Банка ДСК

Филиал Стражица  
ул. "Дончо Узунов" №6  
тел: +3596161 2062



#### „ДЗИ Банк“ АД

Клон Велико Търново,  
офис Стражица,  
ул. "Дончо Узунов" №8  
тел. +3596161 2526



#### International ASSET Bank

Клон Велико Търново  
Филиал Стражица  
ул. "Михал Друмев" №3,  
тел: +35961613434



## ЗАСТРАХОВАТЕЛНИ ДРУЖЕСТВА

- „ДЗИ Банк“ АД - клон В.Търново,  
офис Стражица,  
ул.“Дончо Узунов” №8  
тел. +3596161 2526
  
- „Витоша“ АД - представителство в гр.Стражица  
ул.“Михал Друмев” №3
  
- „Булстрад“
  
- „Български имоти“
  
- „Алианс“

## **ЖИЛИЩНИ РАЗХОДИ**

Цени за покупка на къща/апартамент - средни пазарни цени на които се сключват сделки към настоящия момент :

### **Средни цени за къща/апартамент за месец**

*Таблица № 16*

ВИД НА РАЗХОДА	ЦЕНА В ЛЕВА	ЦЕНА В ЕВРО
- за град Стражица :		
Къщи	100-200 лв./кв.м.	51-102€/ кв. м.
Апартаменти	100-200 лв./кв.м.	51-102€/ кв. м.
Магазини и офиси	250-500 лв./кв.м.	128 - 256€/ кв. м.
Промислени сгради	30 - 60 лв./кв.м.	15 - 30€/ кв. м.
Недовършени сгради на фаза	30 - 60 лв./кв.м.	15 - 30€/ кв. м.
груб строеж	30 - 60 лв./кв.м.	15 - 30€/ кв. м.
Земя в регулация	5-12 лв./ кв.м.	2,5 - 6,1€/ кв. м.
- за селата от общината:		
Къщи	50 - 100 лв./кв.м.	26 -52€/ кв. м.
Апартаменти	50 - 70 лв./кв.м.	26 - 36€/ кв. м.
Магазини и офиси	150 - 300 лв./кв.м.	77 - 154€/ кв. м.
Промислени сгради	30 - 60 лв./кв.м.	15 - 30€/ кв. м.
Недовършени сгради на фаза	30 - 60 лв./кв.м.	15 - 30€/ кв. м.
груб строеж	30 - 60 лв./кв.м.	15 - 30€/ кв. м.
Земя в регулация	5-12 лв./ в.м.	2,5 - 6,1€/ кв. м.

Средни наеми за къща/ апартамент за месец

Таблица № 17

ВИД НА РАЗХОДА	ЦЕНА В ЛЕВА	ЦЕНА В ЕВРО
- за град Стражица :		
Къщи	0,2 – 0,5 лв./кв.м.	0,1 – 0,26€/ кв. м.
Апартаменти	0,2 – 0,5 лв./кв.м.	0,1 – 0,26€/ кв. м.
Магазини и офиси	3 - 8 лв. /кв.м.	1,5 – 4,1€/ кв. м.
Промислени сгради	0,5 лв./кв. м.	0,26€/ кв. м.
Недовършени сгради на фаза груб строеж	Няма сделки	
Земя в регулация	0,2 – 1 лв./ кв.м.	0,1 – 0,5€/ кв. м.
Открити площи за осъществяване на търговска дейност	3 -4 лв. /кв.м.	1,5 – 2€/ кв. м.
- за селата от общината:		
Къщи		0,1 – 0,26€/ кв. м.
Апартаменти	0,2 – 0,5 лв./кв.м.	0,1 – 0,26€/ кв. м.
Магазини и офиси	0,2 – 0,5 лв./кв.м.	1,5 – 4,1€/ кв. м.
Промислени сгради	3 - 8 лв. /кв.м.	0,26€/ кв. м.
Недовършени сгради на фаза груб строеж	0,5 лв./кв. м.	
Земя в регулация	Няма сделки	
Открити площи за осъществяване на търговска дейност	0,2 – 1 лв./ кв.м.	0,1 – 0,5€/ кв. м.
	3 -4 лв. /кв.м.	1,5 – 2€/ кв. м.

Таблица № 18

<b>Национална валута Лев (BGN).1 лев=100 стотинки</b>	
<b>1 EURO=1.95583BGN</b>	
<b>Минимална заплата</b>	<b>82,05 €</b>
<b>Данък печалба за 2005</b>	<b>15%</b>
<b>ДДС</b>	<b>20%</b>
<b>Средна работна заплата за Община Стражица</b>	
<b>Средна заплата в общественния сектор</b>	<b>124,76€</b>
<b>Средна заплата в частния сектор</b>	<b>114,96€</b>

Източник НСИ - ТСБ В.Търново

## НАДМОРСКА ВИСОЧИНА

Надморската височина варира от 40 до 420 м.

## КЛИМАТ

Климатът е умерено - континентален, характеризиращ се най-общо с горещо лято със засушавания, прохладна и ранно настъпваща пролет. Зимният период е с минимални валежи и незадържаша се дълго снежна покривка - средна продължителност – 48 дни. Характерни са есенни и пролетни мразове.

Климатичните условия са подходящи за отглеждане на повечето от разпространените в България селскостопански култури.

Годишното количество на **валежите** е под средното за страната – с летен максимум и зимен минимум. За отглеждането на определени селскостопански култури на големи площи се налага напояване.

Средно- месечни валежи. Таблица № 19

Месец	1	2	3	4	5	6	7	8	9	10	11	12
л/м2	29	24	30	34	84	100	71	55	44	43	39	30

## ДЕПОНИРАНЕ НА ОТПАДЪЦИТЕ

На територията на общината до момента функционираха 22 сметища като към настоящия момент капацитета им е запълнен на 85-90% от обема и 90% от териториите им. Община Стражица е член на сформираното сдружение с обществено полезна дейност „За чисти селища“ между градовете Горна Оряховица, Велико Търново, Лясковец, Стражица, Златарица и Елена което има за цел изграждането на депо за отпадъци което да се ползва от всички членове на сдружението и финансирането на което е одобрено от програма ИСПА.

В по-голямата част от общината се извършва организирано сметосъбиране. Същото е възложено след обществена поръчка на „ТИТАН -

Генерирани отпадъци

Таблица № 20

Населено място	а) Събрани и депонирани отпадъци количество / тона на година						
	1999г.	2000г.	2001г.	2002г.	2003г.	2004г.	2005г.
Стражица	1670	2832	2237	2109	2539	2853	3021
Ц.Извор	207	145	115	118	116	116	117
Асеново	320	224	177	178	181	180	181
Балканци	85	71	56	54	55	55	56
Благоево	140	102	81	82	81	81	82
Бряговица	180	140	111	115	112	113	114
Виноград	175	123	97	93	91	92	92
Владислав	100	71	56	54	55	55	56
Водно	4	3	2	2	2	2	2
Г.Сеновец	105	74	58	60	58	58	59
Железарци	4	3	2	2	2	2	2
Кавлак	21	15	12	11	10	13	14
Камен	745	522	412	415	417	-	-
Кесарево	785	550	435	439	441	-	-
Лозен	199	139	110	100	98	99	99
Любенци	3	2	2	2	2	2	2
Мирово	50	35	28	28	29	29	30
Николаево	42	30	24	22	23	24	24
Н.Върбовка	105	74	58	56	55	55	56
Н.Градище	39	28	22	21	20	20	21
Сушица	588	412	325	378	380	-	-
Теменуга	14	10	8	7	6	6	7

Частната фирма "Титан - чистота" ООД освен в града от 2005г. е организираща сметоизвозването в трите най-големи села в общината - Камен, Кесарево и Сушица. Отпадъците от тези три села се извозват на депо гр.Стражица. От 2006 гдина са включени още 8 села за организирано сметосъбиране.

За строителните отпадъци и тези, отделени при отопление с дърва /сгур/, фирмата е пригодила старите четирикубикови контейнери, които в

началото на зимния сезон се разпределят по улици.

Строителните отпадъци, които се получават в следствие на битови ремонти се изхвърлят след разрешение от главния архитект на общината и със съгласието на управителя на фирма "Титан - чистота" ООД на депо гр. Стражица. Заплаща се приетата от Общински съвет такса в рамките на 3,67 лв./м<sup>3</sup>. Някои по-дребни фракции фирмата използва за запрястяване, а по-едрите за чакълиране на пътя на територията на сметището, с цел по-добър достъп на сметоизвозващата техника до сметището при лошо време. До всяко населено място има определени места за строителни отпадъци. Общински съвет град Стражица прие Програма за управление на отпадъците, в която е регламентирана йерархия за управлението на отпадъците. В програмата са залегнали следните приоритети:

- първи приоритет - предотвратяване образуването на отпадъци;
- втори приоритет - оползотворяване на отпадъците чрез рециклиране, повторно използване и/или извличане на вторични суровини и енергия;
- трети приоритет - окончателно обезвреждане чрез депониране или изгаряне на тези отпадъци, за които е невъзможно да бъдат предотвратени и/или оползотворени.

## **КОМУНАЛНИ УСЛУГИ**

### **ЕЛЕКТРОСНАБДЯВАНЕ**

Електроснабдяването се осъществява от предприятие "Електроразпределение - Горна Оряховица" ЕАД.

**Цени към 31.04.2006г на електрическата енергия в Община Стражица**

*Таблица № 21лв. /кWh с ДДС*

Вид на отчитане	Средно напрежение	Ниско напрежение
<b>С три скали на отчитане</b>		
-Върхово напрежение	0,144 лв. / kW 0,074 €/ kW	0,189 лв./ kW 0,097 €/ kW
- Дневна енергия	0,089 лв. / kW 0,046 €/kW	0,117 лв./kW 0,060 €/ kW
- Нощна енергия	0,055 лв. / kW 0,028 €/ kW	0,072 лв./kW 0,037 €/kW
<b>С две скали на отчитане</b>		
- Дневна енергия	0,114 лв. / kW 0,058 €/ kW	0,151 лв./kW 0,077 €/ kW
- Нощна енергия	0,055 лв. / kW 0,028 €/ kW	0,072 лв./kW 0,034 €/kW
<b>С една скала на отчитане</b>	0,109 лв. / kW 0,056 €/ kW	0,144 лв./kW 0,074 €/kW

За контакти:

Централно управление  
гр. Горна Оряховица, 5120,  
ул. "Съединение" 151  
Тел.+35961860151, Горещ телефон:+35961869114  
e-mail:elsnab-u@matrix-bg.com, [www.edistribgo.com](http://www.edistribgo.com)  
гр. Стражица, ул. „ Иван Вазов” №25  
тел . +35961612505

## ВОДОСНАБДЯВАНЕ И КАНАЛИЗАЦИЯ

Дейностите по добиване и доставка на питейна вода и отвеждане на отпадъчните води на територията на Община Стражица се извършва от дружество “В и К – Йовковци” ЕООД гр. Велико Търново.

51% от собствеността на дружеството са държавна, а останалите 48,84% - общинска – на общините ползватели на вода за питейни нужди от яз. „Йовковци”.

Град Стражица и селищата Кесарево и Бряговица получават вода от язовир “Йовковци”. Останалите селища са с местни водоизточници /дренажи,

каптажи, шахтови и тръбни кладенци/, разположени на тяхна територия.

## Съществуващи мрежи и съоръжения на територията на Община Стражица

Таблица № 22

Водоснабдителни съоръжения	Налични
Водоизточници	24бр.
Помпени станции	21 бр.
Резервоари	35 бр.
Вътрешна водопроводна мрежа	346 068 м.
Външни водопроводи	107 188 м.
Водопроводни отклонения	238 888 м.

Община Стражица получава вода за напояване от язовир "Казълдере" чрез изградена мрежа от напоителни канали. На територията на общината са изградени 30 микроязовири.

## КАНАЛИЗАЦИЯ

Изградена канализационна мрежа има в гр. Стражица, частична в с.Кесарево и с. Камен. В момента се изгражда канализацията в с. Камен.

Цени към 31.04.2006г на питейната и отпадна вода в Община Стражица:

Таблица № 23М3 без ДДС

Вид на отчитане	Цена на питейна вода	Цена на отпадъчна вода
За битови нужди	- 0,90 лв/м <sup>3</sup> - 0,46€/ м <sup>3</sup>	0,08лв/м <sup>3</sup> / 0,041€/ м <sup>3</sup>
За обществен сектор	- 1,02 лв/ м <sup>3</sup> - 0,52€/ м <sup>3</sup>	0,08 лв/ м <sup>3</sup> 0,041€/ м <sup>3</sup>

### Контакти:

гр. Велико Търново, ул. "П.К. Яворов" 30  
Тел. +35962618 111  
e-mail: [gl\\_ing@vik-vt.com](mailto:gl_ing@vik-vt.com), <http://www.vik-vt.com/>

За Район Стражица, ул. „ Белянка”  
Н-к район „ Вик” - +35961612038  
Енергетик - +35961613172  
Техн. Организатор - +3591613172

Електро, водоснабдителната и канализационна мрежа в общината разполагат със свободен капацитет – проектните им капацитети са разчетени за население от 25 000 души т.е. към настоящия момент разполагат с около 40% свободен капацитет.

## ТРАНСПОРТ

### ДОСТЪП ДО МАГИСТРАЛИ

През територията на Община Стражица преминава първокласен път София - Велико Търново - Варна , София - Плевен - Варна .

Предвижда се през територията на общината да преминава и новостроящата се магистрала по същото направление.



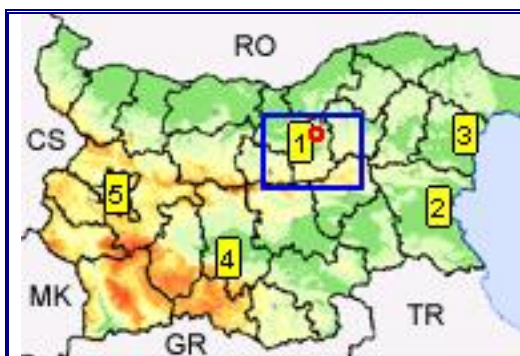
## ЖЕЛЕЗОПЪТНИ ЛИНИИ



През общината преминава ЖП линия София – Варна с три ЖП гари на територията на общината - Стражица, Асеново, Кесарево, като и на трите спират пътнически влакове. Условия за товаро-разтоварна дейност има на ЖП гара Стражица както за насипни товари така и за контейнерни пратки, също и за товари в закрити вагони . Товарни отклонения има за „Велпа - 91” АД, зърнобаза град Стражица и предприятие „Спектър”. В близост до отклоненията има свободни терени и парцели с производствени сгради.



## ОТСТОЯНИЕ ОТ ЛЕТИЩА



1. Международно Летище Г. Оряховица – 30км./19 mile
2. Международно Летище Варна – 200км./125 mile
3. Международно Летище Пловдив – 220км. / 135 mile
4. Международно Летище Бургас – 230км. /140 mile
5. Международно Летище София – 240 км/ 145 mile



## ЛЕТИЩЕ ГОРНА ОРХОВИЦА

Летището е създадено през 1925 г. има противопожарна категория 4 и е петото международно летище в България, юридическата му форма е фирма с държавно участие.

Най – често се използва за износ на бързоразвалящи се продукти на хранително вкусовата промишленост от района за страните от Европа, Африка, Близкия и Далечен Изток, ОНД и други дестинации.

## АДМИНИСТРАТИВНИ, ГЕОГРАФСКИ И ТЕХНИЧЕСКИ ДАННИ ЗА

### ЛЕТИЩЕ ГОРНА ОРЯХОВИЦА

Таблица № 24

1.	Работно време на Летище Горна Оряховица	Ежедневно от 03.00 до 19.00 Извън работното време летището работи след предварително писмена заявка 8 /осем/ часа преди планираната операция /полет/ и получено потвърждение от летищната администрация на факс +35961860021 или SITA GOZAPXN
2..	Координати и местоположение на КТЛ ARP coordinates and site at AD	43 09 07 N 025 42 45 E RWY centre
3.	Направление и разстояние от града Direction and distance from the city	4 km. NE of Gorna Oryahovica 11km.NE of Veliko Tarnovo 244km. SW of Sofia 232km. NE of Varna
4.	Надморска височина / Разчетна температура Elevation/ Reference temperature	87m. 11° C
5.	Магнитно отклонение MAG VAR	3° E
6.	Летищна администрация, адрес, телефон, факс, телекс, AFS, електронна поща, URL  AD Administration, address, telephone, fax, telex, AFS, e-mail, URL	Gorna Oriahovica Airport Plc. 5100 Gorna Oriahovica P.O Box 52 Bulgaria Tel.: ( +359 618 ) 6 00 31 ( +359 618 ) 6 04 10 Fax: ( +359 618 ) 6 00 21 AFTN: LBGOYDYX SITA : GOZAPXH e-mail: <a href="mailto:goryahovistaairport@abv.bg">goryahovistaairport@abv.bg</a> <a href="mailto:goryahovicaairport@abv.bg">goryahovicaairport@abv.bg</a>

7.	Видове трафик, който да ползва летището. Types of traffic permitted ( IFR/VFR)	IFR/VFR
8.	Видове горива и масла Fuel/ Oil types	Fuel - JET A1, AVGAS 100LL AVGAS 100 LL is available after preliminary request
9.	Средства за зареждане с гориво/ капацитет Fuelling facilities/ Capacity	Total fuel capacity : 500 m <sup>3</sup> 2 trucks : 22 m <sup>3</sup> each
10.	Хотели и ресторанти Hotels and restaurants	Във Велико Търново и Горна Оряховица Veliko Tarnovo and Gorna Oriahovica, Arbanasi
11.	Транспорт Transportation	Minibuses and taxis arranged by the AD Administration
12.	Банкови и пощенски услуги Bank and Post Office	POS Terminal at the airport In Gorna Oriahovica In Veliko Tarnovo
13.	Противопожарна категория на летището AD category for fire fighting	CAT 4
14.	Покритие и носеща способност на перона Apron surface and strength	Concrete PCN 38/R/C/X/T
15.	Ширина, покритие и носеща способност на ПР Taxiway width, surface and strength	TWY 1 -20 m. / bitumen conc/ 38/R/C/X/T
16.	Обозначение / № на ПИК Designations / RWY NR	10/28
17.	Размери на ПИК ( м ) Dimensions of RWY ( m )	2450 x 45 m 2450 x 45 m
18.	Класификационно число на настилката ( PCN ), повърхност на ПИК и на крайните участъци за спиране ( КУС ) Strength ( PCN ) and surface of RWY and SWY	38/R/C/X/T 38/R/C/X/T  Bitumen / concrete Bitumen / concrete



море www.port-varna.bg	
Морско пристанище гр.Бургас, Черно море www.port-bourgas.com	230 км

## **АВТОМОБИЛЕН ТРАНСПОРТ**

Общественият превоз на територията на общината се осъществява от „Янтра транспорт“ АД. Фирмата е изпълнител на транспортната схема за пътнически превози на общината. Паралелно с този превозвач за осъществяване на връзка с други населени места превози осъществяват – „ЕТАП“, „ГРУП“, „ГРУП+“, „БИОМЕТ“, „ЮНИОН ИВКОНИ“ и други превозвачи.

Превозите на товари се осъществява от множество местни фирми на територията на общината. Те осъществяват дейност с повече от 100 товарни автомобила. Извършват превози предимно към Гърция, Турция, Македония, Югославия, Русия, Страните от ОНД, и ЕС. Съществува възможност за обратни товари поради експортната насоченост на товарите от Общината.

Превози на насипни товари осъществяват около 30 автомобила с товароносимост 30 т. и 20 автомобила с товароносимост 20 т.

За превоз на по-малки товари – до около 5-6 тона на територията на общината могат да се използват 50 автомобила.

### Цени

Цените се формират на принципа на тон/километър като има различни тарифи за различни видове товари. Разликите са при насипните товари с произход от земеделието. Средните разходи за бордови автомобили за превоз приравнени на км. пробег в посока пълен за вътрешния транспорт са 2.20 лв – 2.30 лв. без ДДС / 1,2 € /. За превоз извън пределите на страната цените са почти същите като към посочените цени се прибавят разходите за митнически

такси и обработка, транзитни такси и други.

Цените на железопътния транспорт са с около 10% по-ниски, но са обвързани с по-големи обеми товари - 40-50 тона.

Спедиторската комисионна в района е в границите 30-50 лв. на курс в зависимост от пробега и товара.

## ДРУГИ ПРЕВОЗВАЧИ

Превоз на готова продукция и суровини би могло да се осъществява и чрез БДЖ ЕАД, която като железопътен превозвач дава възможност за превоз на по-значителни пратки в големи обеми и групирани в една доставка. ЖП гара Стражица разполага със 6 товарни коловоза, три крана както за насипни така и да палетизирани и контейнерни доставки, рампи, разтоварище за горива и насипни товари както и с открита складова площ – около 8 000 кв.м.

## ДРУГИ КОМУНИКАЦИИ

Таблица № 26

<b>Печатни медии</b>	
В-к "Устрем"	гр.Г.Оряховица, ул.„П.Евтимий"34 +35961841634
В-к "Янтра днес"	гр.Г. Оряховица, пл.„Г. Измирлиев" 1 тел. +359 618 64001
В-к "Борба"	гр.Г. Оряховица, ул.„П. Пенев" 5 +359887852235
<b>Електронни медии</b>	
<b>Радиа:</b>	
Кабелно радио Стражица	5150, гр.Стражица , ул.„ Д. Узунов" 5 тел. +359 6161 2085
<b>Кабелни телевизии</b>	
Кабелна телевизия „Фаворит 44 " ООД	5150 гр.Стражица Ул. „ М. Друмев" № 10 ет. 2 тел./факс: +359 6161 3639
<b>Доставчици на интернет</b>	

"ЕВО" ООД	гр.Г. Оряховица, ул. "Янко Боянов" 4 +35961864210 <a href="http://www.evo.bg">www.evo.bg</a>
"GO-Link" ООД	гр.Г.Оряховица, ул. Хан Крум 3 Тел.+35961840045 <a href="http://www.go-link.net">http://www.go-link.net</a>
"Цифрови системи" ООД	гр.Г.Оряховица, ул. "Иван Вазов" 3 +359618/60723 <a href="http://www.digsys.bg">www.digsys.bg</a>
ЕТ "GeleSoft" - А. Бахчеванов"	гр.Г.Оряховица, ул. "Маню Тодоров" 20 тел./факс:+359618/60999, 64333 <a href="http://www.gelesoft.com">www.gelesoft.com</a>
"Vachev computers" ООД	гр. В. Търново, ул. „Ален мак“ № 6Б +35962602302 <a href="http://www.vachevcomputers.com">www.vachevcomputers.com</a>
"БТК" АД	гр. Стражица, Ул. "Дончо Узунов" 5 +359616134 75 <a href="http://btc.bg">http://btc.bg</a>

### Телефонни услуги

"БТК" АД	гр.Стражица ул. „Дончо Узунов“ 5 тел. +359 6161 2020 <a href="http://www.btc.bg">http://www.btc.bg</a>
----------	--

### Мобилни оператори

"Глобул"	гр.Г. Оряховица, ул. „Св. княз Борис I“ 10 А тел. +35961860116, тел./факс: +359 618 60115 <a href="http://www.globul.bg">www.globul.bg</a>
"МТЕЛ" -	гр.Г. Оряховица, ул. „Елена Грънчарова“ 6 тел./факс: +359 618 60302 <a href="http://www.mtel.bg">www.mtel.bg</a>
„ ВИВАТЕЛ“	<a href="http://www.vivatel.bg">http://www.vivatel .bg</a>

### Пощенски услуги

Районна Стражица	пощенска станция	гр.Стражица, ул. „Дончо Узунов“ 8 тел. +35961612563 тел./факс: +35961612563
---------------------	---------------------	--

Куриерски услуги	
“Булпост”	гр.Г. Оряховица, пл.„Георги Измирлиев” 6 гише “Колетна служба”, тел. +35961840170
“Спиди” ООД	гр.Г.Оряховица, пл.„Св. княз Борис I” 22, ет. 2 +35961864070, web site: <a href="http://www.speedy.bg">www.speedy.bg</a>
„Еконтекспрес” ООД	5100, гр. Г. Оряховица, ул. “Шейново” 10 +35961860239, web site: <a href="http://www.econt.com">www.econt.com</a>

## МЕСТНИ ДАЊЪЦИ И ТАКСИ

## МЕСТНИ ДАЊЦИ

Таблица № 27

Вид	Данъчен субект	Данъчна основа	%	Внасяне на данъци	Разпределение-%	
					РБ	МБ
Данък върху недвижимите имоти	Притежатели на недвижима собственост	Данъчната оценка	Фиксиране сума в зависимост от данъчната оценка	по чл.28 от ЗМДТ, гражданите могат да внасят данъка на равни вноски, те ползват отстъпка от 5 %, ако предплатят данъка до 31.03.		100%
Данък при придобиване на имущества по дарение и възмезден начин	Преобретателя на придобитото имущество по дарение и възм.начин	Оценката на имуществото в лв. към момента на прехвърлянето	Фиксиране сума в % зависимост от оценка в момента на прехвърляне			100%
Данък върху превозните ср-ва	Притежатели на моторни превозни средства		Фиксиране сума в зависимост от вида на МПС			100%

## МЕСТНИ ТАКСИ

Таксите в Община Стражица се регламентират от Закона за местните данъци и такси. С Наредба, приета от общински съвет, са определени всички местни такси и цени на услугите на територията на Общината. Наредбата се актуализира всяка година с ръста на инфлацията или при разкриването на

нови услуги. Местните такси и цени на услугите се събират от общинска администрация. Общинските такси са както следва:

- за ползване на детски градини;
- за ползване на детски ясли и др.по здравеопазване;
- за ползване на дом.соц.патронаж и общ.социални услуги;
- за ползване на пазари, тротоари, улични платна и др.;
- за битови отпадъци;
- за ползване на общежития и др.по образованието;
- за технически услуги;
- за административни услуги;
- за откупуване на гробни места;
- туристически такси;
- други общински такси;

Всички такси могат да се плащат освен в общинска администрация така и чрез банково плащане.

### *Размери на такса смет за Община Стражица за 2006г.*

Таблица № 28

<b>Видове имоти за които се дължи такса смет</b>	<b>Размер в ‰</b>
За жилищните имоти в регулация на гр.Стражица за физически и юридически лица	3,82 ‰
За нежилищни имоти в регулацията на гр. Стражица за физически и юридически лица:	8,18‰
За жилищните имоти на физическите и юридическите лица в регулацията на с.Камен, Сушица и Кесарево:	2,83‰
За нежилищните имоти на физически и юридическите лица в регулацията на с.Камен,Сушица и Кесарево:	4,41‰

За жилищните имоти на физическите и юридическите лица в регулацията на с.Г.Сеновец, Николаево,Асеново,Ц.Извор и Благоево	2,64‰
За нежилищните имоти на физическите и юридическите лица в регулацията на Г.Сеновец, Николаево,Асеново,Ц.Извор и Благоево	4,46‰
За жилищните имоти на физическите и юридическите Лица в регулацията на Балканци, Бряговица и Владислав	3,54‰
За нежилищните имоти на физическите и юридическите Лица в регулацията на Балканци,Бряговица и Владислав	4,09‰
За жилщните имоти на физическите и юридическите лица в регулацията на останалите села:	2,36‰
За нежилищните имоти на физическите и юридическите лица в регулацията на останалите села:	4,16‰

Такса смет се определя на база данъчната оценка на имота.

## ИКОНОМИЧЕСКО РАЗВИТИЕ. ПРОИЗВОДСТВЕНИ ПРЕДПРИЯТИЯ

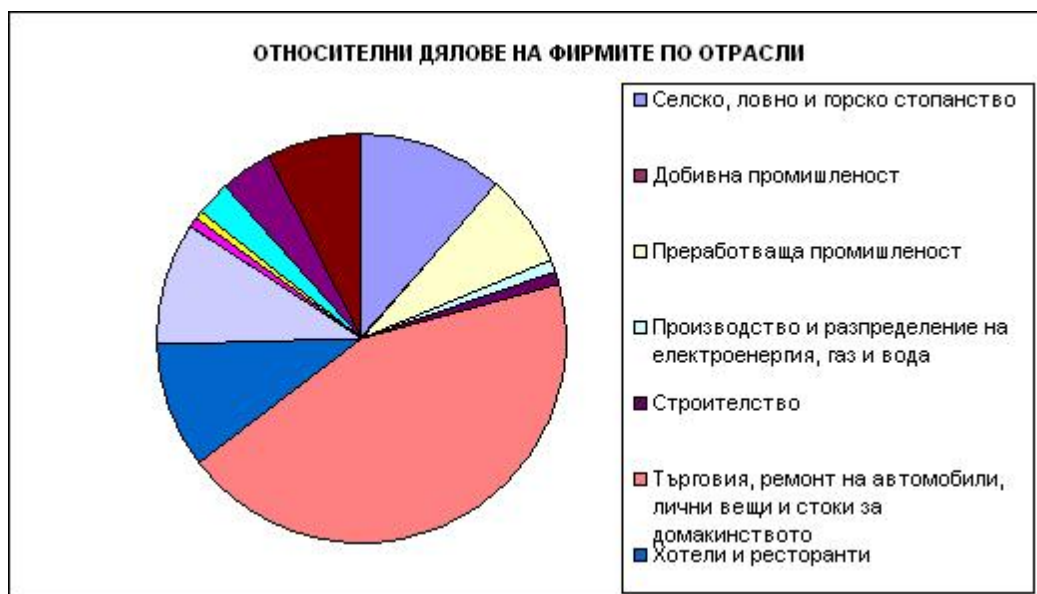
Преработвателната индустрия е двигателя на общинската икономика поради големия брой на заетите в този сектор. Относителният дял на този вид предприятия за периода 2000г. – 2003г. е както следва:

*Относителен дял на фирмите по отрасли/данни на НСИ/- Таблица № 29*

Общо	265
Селско, ловно и горско стопанство	31

Добивна промишленост	0
Преработваща промишленост	19
Производство и разпределение на електроенергия, газ и вода	3
Строителство	2
Търговия, ремонт на автомобили, лични вещи и стоки за домакинството	116
Хотели и ресторанти	26
Транспорт, складиране и съобщения	26
Финансово посредничество	0
Операции с недвижими имоти и бизнесуслуги	2
Държавно управление; задължително обществено осигуряване	2
Образование	7
Здравеопазване и социални дейности	11
Други дейности, обслужващи обществото и личността	20

Фиг. / 7/



През 2000г. в тях са заети 44,7 % от общия брой заети лица, а за 2005г. 53%, като увеличението на заетите в този сектор се дължи на подобряване на показателите на основните преработвателни предприятия - "КОРАДО-БЪЛГАРИЯ" АД, "ВЕЛПА-91" АД, фирмите свързани с преработката на продукти от земеделие и животновъдство - "ПИМЕНС" ООД, "ЗОРНИЦА-

КЕСАРЕВО" АД, "ВАРОША" ЕООД и "ТОТАЛ ВИНИ" ЕООД.

### Малки и средни предприятия /МСП/

Основната част от предприятията в община Стражица според броя на заетия персонал попада в категорията на МСП. Средните предприятия са "Велпа-91" АД, "Корадо-България" АД, "Зорница" – ЕООД с. Кесарево. Фирмите са жизнеспособни. Продукцията им намира реализация не само в България, но и в чужбина.

Големият брой малки предприятия и значителното им превъзходство в структурата на общинската икономика - 98% от предприятията, от една страна показва липсата на мащабни инвестиции и мащабни производства, но от друга страна подобен вид структура е по гъвкава по отношение устояването на отраслови сътресения и от там изпадането в икономическа криза за цялата община. Положителна е тенденцията и при реализираните нетни приходи от дейността - през 2000 от сектора на малките предприятия са реализирани нетни приходи в размер на 38 114 000лв. докато през 2003 г. техният размер е - 45 803 000лв а през 2004 - 57 785 000 лв. Този абсолютен ръст от 19 671 000 лв. и относителен с 51,6 % / средногодишния ръст на нетните приходи е 10,32 % / изпреварва темповете на инфлация и е показателен за реалното увеличение на нетните приходи от дейността на малките и средните предприятия.

Концентрацията на заетите в този сегмент на общинската икономика е в резултат на разширяването на териториите за реализация на готовата продукция на тези предприятия, на въвеждането в експлоатация на нови технологични линии водещи до оптимизация, като същите са съобразени с новите изисквания на ЕС, което доказват и сертификатите за качество ISO – водещите предприятия в района са сертифицирани а в момента във всички производствени предприятия тече процедура по сертифициране, което е задължителен показател при навлизането на европейския пазар.

За придобиването на машинно оборудване и транспортни средства са направени най-големи разходи, но те са недостатъчни за технологичното

развитие на икономиката. За 2003 г. относителният дял на разходите за дейността е 2.3%. Увеличението при тях е по-ниско от общия растеж на инвестициите, което е свидетелство, че направените инвестиции са свързани основно със строителни разходи. Подобряването на производството неимоверно води и до подобряване на резултата от него.

Създадени са нови малки частни предприятия – мелници, мандри, хлебопекарни, птицекланици, шивашки цехове и други. Териториално те са разположени в естествените центрове на микрорайони – Камен, Кесарево, Сушица. Материално-техническата им база е на добро технологично ниво, като отговаря на националните стандарти и международни стандарти. Малките предприятия са в начален стадий на развитие на своята дейност – все още се търсят пазари, доставчици и други. От наблюдения и срещи се налага извода, че собствениците им имат нагласа за сдружаване и за създаване на Бизнес-център, където най-вече ще имат достъп до информация, консултантски услуги и правна помощ. През 2006г. се създаде структура на „Съюза за стопанска инициатива“ при учредяването на който взеха участие повечето собственици на частни фирми от общината като се засвидетелства сплотеност на бизнеса в Община Стражица.

### **Бизнес и пазарна инфраструктура**

На територията на общината няма изградено тържище или борса. Все още недостатъчно развит е секторът на бизнес услугите. На територията на Община Стражица няма изградени високотехнологични бизнес паркове и инкубатори, които да повишат конкурентоспособността и да дадат нужния тласък на общинската икономика и общината активно търси партньори за изграждането на подобен род структури.

### **Развитие на информационните и комуникационните**

## **ТЕХНОЛОГИИ**

Сравнително добро е нивото на използване на информационните технологии, по-специално Интернет. На територията на община Стражица интернет услуги предоставят 5 интернет доставчика като скоростта на обмен на информация е на задоволително ниво, което с нарастването на конкуренцията в този сегмент на информационното обслужване ще се преодолее като проблем и ще предостави по перспективни възможности за комуникация на населението на общината. Броят на фирмите, предлагащи и ползващи неговите възможности, непрекъснато се увеличава, но достъпът се използва предимно за наблюдение на пазара и събиране на информация.

Броят на битовите ползватели на интернет услуги е малък – 400 домакинства. Поради факта, че кабелните оператори предлагат този вид услуга само на територията на град Стражица, в по малките населени места за интернет връзка се ползват услугите на БТК. Бързото развитие на БТК и навлизането на по-добре технологично развити кабелни оператори на територията на общината скоро ще изравни възможностите за достъп в цялата община.

Много фирми имат собствени интернет страници, повечето предлагат реклама на продуктите, каталози и ценови листи без обратна връзка, минимален е броят на фирмите, които предоставят или използват е –търговия.

## **Иновации и модернизация на икономиката**

Почти липсват показатели, които да послужат за измерване на равнището на регионалната конкурентноспособност и оценка на количествените и качествените характеристики на модернизация на регионално равнище. Може да се твърди, че иновациите са все още приоритет на големите предприятия. Като най-вероятна причина би могло да се изведе необходимостта от сериозни капитали, за да бъде създадена и още повече внедрена една нова технология.

Забелязва се ръст на основните икономически показатели в

общината(БВП, БДС, ДМА, наети и други), но той не е достатъчен за преодоляване изоставането на общината от средните стойности за страната. Необходимо е постигането на траен икономически растеж /над средното ниво/ за създаване на стабилна и устойчива икономика на общината. Инвестиционната активност на територията на общината през последните години се активизира. Чуждите и местни инвестиции за 2006 се очаква да бъдат около 5000000€ като положителното и че водят до ново технологично развитие и ноу-хау, което да повишава местната конкурентноспособност.

## Промисленост

Поради спад на селскостопанското производство през последните години преработващата индустрия е с превес над останалите структуроопределящи отрасли.

Имайки предвид, че относителния дял на преработващите предприятия в общия брой на фирмите намалява, а се увеличават заетостта в тях с около 6% и относителния дял при формиране на нетните доходи на общината с 9%, можем спокойно да говорим за активизиране на сектора. Това обаче не е достатъчно и е необходимо да се постигне траен икономически растеж.

Разпределението на промишленото производство по населени места е крайно неравномерно. Фирмите са съсредоточени предимно в гр.Стражица. Едно средно предприятие функционира в с.Кесарево. Две малки преработвателни предприятия от хранително –вкусовия сектор функционират на територията на с. Камен. В останалите населени места индустриалния бизнес има символично значение и почти навсякъде регистрира спад в относителния си дял.

Кооперациите имат свободен сграден фонд в много добро състояние, предвиден за производствена дейност, в чертите на населените места. Той е наличен ресурс за бъдещи производства, предимно от леката промишленост.

Съществуват две керамични фабрики за производство на тухли, едната с общинско участие, и двете неработещи.

Най - динамично развиващите се подотрасли са производството на хартия и картон, и на изделия за дома - радиатори, камини, отоплителни инсталации и др. Тези два подотрасъла непрекъснато увеличават своето значение за икономиката на общината. Динамично развитие претърпява и отрасъла свързан с преработката на продукти от селското стопанство - млекопреработващата, винопроизводството, месопреработката. Тези производства са относително скоро възобновени и поради тази причина производствения процес до голяма степен е съобразен с новите изисквания на ЕС.

### **Селско, горско стопанство и риболов**

Община Стражица има вековни традиции в селското стопанство. Местните градинари и лозари са били известни и зад граница - Австро-Унгария, Румъния, Русия, Сърбия, Гърция. Кайрашката гъмза е била местен винен сорт, който ни е прославил и в Средна Азия. През 30-те години е създадена винарската изба, която се използва от ЛВК "Лясковец" и сега. Осъществяван е износ на десертни сортове грозде, в някои години над 400 тона. Имало е едри собственици на лозя, които са товарили вагони с грозде от гара Асеново и Стражица. Изнасяли са пулп от джанки, сини сливи, кайсии. Пепиниерството /производство на лозов посадъчен материал/ е било с изключително големи мащаби - всяко второ семейство в Стражица се е занимавало с това. В много села - Лозен, Виноград, Камен, Асеново, Кесарево, частни земеделци са произвеждали зеленчуци /пипер, домати, лук, зеле/.

В селата от полупланински тип е било широко застъпено отглеждането на дребен добитък и биволи - Водно, Теменуга, Балканци, Ново Градище, Любенци, Железарци, Кавлак.

Отглеждали са се технически култури - тютюн, памук, коноп.

В настоящия момент селскостопанското производство се осъществява от 23 фирми, кооперации, сдружения и около 40 частни земеделски стопани, в които заетите лица са 20.04 % през 2005г. Този сектор осигурява 8.24 % от

нетните приходи на общината за 2005г., докато през 2000г. дела на сектора във формирането на нетните приходи на общината е бил 9,40%. Намалението се дължи не толкова на намалението в заетостта, колкото на увеличаването на доходите от други сектори като преработващата промишленост. В абсолютна величина нетните доходи от тази дейност бележат ръст за периода 2000-2005г. от 179 хил. лв. или 4,97%. Общият поземлен фонд на общината възлиза на 338437 дка, което представлява 66.62 % от площта на общината. Този процент е добро условие за развитие на земеделие. Обработваемата земя е - 192792 дка., мери и пасища - 70163 дка, 975 дка лозя, 500 дка овощни градини. Необработваемата земя е 75480 дка. Тази структура показва нерационалното използване на тази природна даденост на общината. Причината е в специфичните условия за земеделие в планинските села от общината, където на места липсват желязци да обработват земята поради по-големите експлоатационни разходи и по-ниските добиви. Такива села са Водно, Железарци, Кавлак, Любенци и Теменуга. Там резервите са свързани с развитие на планинско животновъдство в съчетание с отглеждането на култури, свързани с това производство - тревни смеси, технически култури, билкопроизводство и други, които да осигуряват поминък на населението от тези райони.

По структура на културите преобладаващ е делът на пшеницата - 56772 дка, на слънчогледа - 10930 дка, ечемика - 26436 дка, царевичката - 33540 дка, люцерната - 5865 дка. За търговски цели се сеят пшеницата и слънчогледа, а останалите - за фураж в собствените животновъдни стопанства.

Известно раздвижване се забелязва и в лозаро-винарския сектор, където собствениците на изба в село Камен изграждат собствен лозов масив като са закупили и ново оборудване за преработката на суровината.

Овощните насаждения на територията на общината са на площ 500 дка като в основната си част са - праскови, череши, сливи и ябълки.

Предпоставка за развитие на зеленчукопроизводството е възможността за развитие на поливно земеделие в районите с традиции в производството на

зеленчуци. Перспектива пред производителите е създаването на регионална асоциация на производителите на зеленчуци, плодове и цветя в областта и новосъздадената на зеленчукопроизводителите.

Към настоящият момент е създадено едно сдружение за напояване на землище Г.Сеновец.

Животновъдството може да се развива на базата на 70163 декара мери и пасища, както и на традициите в този сектор. Окрупняване е характерно за всички видове животновъдство, което показва равномерно развитие във всички отрасли. Забелязва се също така и тенденция преработвателните предприятия от района да започват сами да подsigуряват суровина за своето производство – Фирма “Вароша “ с Камен закупи оборите в три села – Сушица, Лозен и Камен, където в момента развива говедовъдство в размер на около 400 крави и планира разширяване на тази своя дейност. Птицекланничните предприятия от общината също отглеждат собствени животни, като по този начин осигуряват известна стабилност на своя производствен процес и се предпазват от пазарни сътресения.

Пчеларството е традиционен поминък в общината. С плановете за земеразделяне са запазени съществуващите около 30 пчелини.

Бубарството през 70-те и 80-те години се развива особено силно, като в този период са създадени черничеве гори. Голяма част от черничевите дървета са запазени.

Природните дадености на територията на общината дават възможност за риборазвъждане. Съществуващите микроязовири и поречия на реки и красивата природа около тях са предпоставка за оформянето им като зони за отдих и туризъм.

Горският фонд в общината е 134 994 дка. Преобладават широколистните гори, защото територията на общината попада в техния естествен ареал на разпространение. Изкуствено създадените иглолистни гори в момента са в лошо състояние и се изсичат. Осъществяването на възстановяване на горите и земите в горския фонд предоставя различни възможности: при добро

стопанисване горите са източник на приходи за собствениците чрез дърводобив и дървопреработване; възраждане на традиционните за района занаяти бърчварство и дърводелство. Основните насоки за развитие на горските територии се определят от лесоустройствените проекти. Проектите осигуряват добри предпоставки за стопанисване и ползване на горския фонд.

Основни лесокултурни дейности са залесяването, правилно извеждане на различните видове сечи и други мероприятия съобразени с екологическите условия на района. Дивечовият състав на територията на горите е разнообразен. Следва да се запази и обогати видовото разнообразие на дивеча, чрез изграждане на ловностопански съоръжения и провеждане на необходимите мероприятия. Основните проблеми в горския сектор са свързани с трудности при управлението на горския фонд поради ограничените налични ресурси за лесовъдни мероприятия, ниското ниво на защита от незаконна сеч и лошото състояние на горските пътища.

### **Търговия и услуги, обществено хранене**

Заетите в търговия, услуги и обществено хранене през 2000 година са 13,87 % от заетите. За сметка на това вместо 2-3 предприятия, монополисти в отраслите, през 2000 година фирмите са около 112, частни, включително преобразуваните РПК и ТПК и осигуряват 18 % от нетните приходи на общината. Фирмите са в голямата си част еднолични търговци и ООД, занимаващи се с търговска дейност или собственици на питейни заведения и заведения за хранене. Услугите – шивашки, обушарски, дърводелски, ремонтни и други, са ограничени. През 2003 броя на фирмите относително се запазва - 114 бр. Като ръст от 2% до ниво 15.56 % от общия брой заети е признак на подобряване на този отрасъл. Въпреки намалението касаещо делът при формирането на нетния приход от този вид дейност от 7136 лв. за 2000г. на 6288 за 2003г или с около 5% можем да приемем че има оформен сектор с традиции. Намалението при формирането на нетния доход се дължи най-вече на засилването на ролята на преработвателния сектор.

## Строителство

Една общинска и три частни строителни фирми извършват дейността на територията на общината.

За следващите години се очаква засилване на активността в този сектор, дължащо се предимно на предстоящите мащабни проекти на общината, както и на продължаващото модернизиране на производствените предприятия от района.

## Транспорт и съобщения

В общината работят 18 фирми които са частни превозвачи. В тях са заети 5,26% от общия брой заети през 2000г. когато отрасълът осигурява 2,92 % от нетните приходи на общината. Характерно за частните превозвачи е, че всички имат подходящи превозни средства, са се ориентирали към международни превози. Ориентирането на производствените предприятия към използването на собствен транспорт, както и повишаването на конкуренцията в този сектор довеждат до намаление заетите в този сектор до Тази по-голяма интензивност е възможна благодарение на обновяването на транспортния парк от страна на превозвачите.


Международните превози са основен източник на приходи. Частната фирма "Янтра транспорт" АД единствена засега извършва междуселищните пътнически превози в границите на общината. Оптимизация на тази за дейност за фирмата се извърши чрез инвестиция от 200000 лв. в по малки и ефективни превозни средство, за да се отговори на потребностите на общината.

## ПРЕДПРИЯТИЯ В ОБЩИНА СТРАЖИЦА

Таблица № 30

Фирма	Предмет на дейност	Брой заети	Адрес	Телефон
<p><u>“ВЕЛПА-91” АД</u></p>  <p>Предприятието е собственост на „NORECOM“ Германия. Притежава сертификат за качество - ISO 2001.</p>	<p>-дву-; три- петслоен вълнообразен картон -микровелпапе - каширано велпапе - транспортни опаковки - потребителски опаковки.</p> <p>Капацитета на производство е около 12 000 тона продукция.</p>	266	5150 Град Стражица ул. “ Гладстон” № 36, п.к. 24	<p>Директор- +35961612550; факс – +35962 600259</p> <p>Централа: +35961612011; Маркетинг- +3591612014; +35961612018 E-mail: velpa@ mail. Infotel. Bg</p>
<p><u>“КОРАДО- БЪЛГАРИЯ” АД</u></p>  <p>Предприятието е собственост на „ KORADO“ Чехия . Притежава сертификат за качество - ISO 2001.</p>	<p>- РАДИК КЛАСИК – стоманени панелни радиатори с ляво и дясно странично свързване към отоплителната система; РАДИК ВЕНТИЛ КОМПАКТ - стоманени панелни радиатори с вграден термостатен вентил и долна дясна свързка за присъединяване към отоплителната система; РАДИК ПЛАН ВЕНТИЛ КОМПАКТ – стоманени панелни радиатори с гладка челна плоча с вградена гарнитура и термостатен вентил; Специални радиатори КОРЛУКС – тръбни стоманени тела за отопление на бани, антрета, коридори, WC, кухни, фитнес зали и др. КАМИНИ – ЛЪЧ 6; ТАНДЕМ 8; ЕВРИКА 7.Капацитета на предприятието е 200 000 радиатора годишно.</p>	231	5150 гр.Стражица ул.“Гладстон” №28	<p>Телефони: +35961613568 Факс: +35961612540</p>

<p><b><u>„ ПИМЕНС „ ООД</u></b></p>  <p>Фирмата е с изцяло български капитал. Притежава сертификат за качество ISO 2001.</p>	<p>Производство, преработка и търговия с птиче месо.</p> <p>Капацитет около 4 000 000 пилета годишно - колене, разфасоване, съхранение, продажба.</p> <p>Изгражда се колбасарски цех.</p>	126	5150 гр.Стражица ул.“Крайбрежна” № 3	Телефони: 06161 34-43, 34-42
<p><b><u>„ЗОРНИЦА-КЕСАРЕВО„ АД</u></b> <b><u>с. КЕСАРЕВО</u></b></p>  <p>Фирмата е с изцяло български капитал. Притежава сертификат за качество ISO 2001.</p>	<p>Производство, преработка и търговия с птиче месо.</p> <p>Капацитет около 3 000 000 пилета годишно - колене , разфасоване, съхранение, продажба</p>	107	5161 с.Кесарево, община Стражица	Телефони: +35961672458
<p><b><u>“МЕТАЛНИ КОНСТРУКЦИИ - СТРАЖИЦА” ООД</u></b></p>  <p>Предприятието е собственост на Албански консорциум . Притежава сертификат за качество - ISO 2001.</p>	<p>Изработка <b>Метални конструкции,</b> приложими в областта на Енергетиката, както следва:  <b>Стоманено-решетъчни стълбове 20KV.</b> за ниско напрежение и 110, 220 и 400 KV. за високо напрежение;  <b>Освен Стоманено-решетъчни стълбове,</b> дружеството произвежда и други <b>Метални конструкции</b> – осветителни <b>мачти,</b> ретранслатори, покривни <b>конструкции</b> и други, по собствени проекти и по проект от възложителя.</p>	49	5150 град Стражица ул.“Промислена”	<p>Централа: +3596161 3565  Управител: +35961612530;  Пласмент: +35961613577.  Факс: +35961612559</p>

<p><u>„ХЛЕБОЗАВОД – СТРАЖИЦА „ЕООД СТРАЖИЦА</u></p>  <p>Фирмата е с изцяло български капитал. Притежава сертификат за качество ISO 2001.</p>	<p>Производство на хляб и хлебни изделия.</p> <p>Производствения капацитет на предприятието е 6 000 000 кг. хлебни изделия.</p>	<p>40</p>	<p>5150 град Стражица ул. „Белянка“</p>	<p>Телефони: +359616135-01</p>
<p><u>„ВАРОША“ ЕООД С. КАМЕН</u></p> <p>Фирмата е с изцяло български капитал. Притежава сертификат за качество ISO 2001.</p>	<p>Млекопроизводство, млекопреработка, производство на млечни продукти.</p> <p>Производствения капацитет на предприятието е 2 000 000 л. мляко.</p>	<p>38</p>	<p>5160 с. Камен ул. „Велико Търново“ 25</p>	<p>тел: +35961632883 +35961632409</p>
<p><u>ТПК „ЕЛЕКТРА“ – СТРАЖИЦА</u></p> <p>Фирмата е с изцяло български капитал.</p>	<p>Производство на Ел. нагреватели и ел. домакински уреди</p> <p>Ел печка “ Диана” 1 – 220V, 2000 W</p> <p>Ел печка “ Диана” 2 – 220V, 2000 W</p> <p>Ел скара/пържолник – 220V, 800 W</p> <p>Ел нагреватели за бойлер – всички видове</p> <p>Ел бързовари – 220V, 315 W, 500 W, 700 W, 1000 W, 2000 W, 3000 W</p> <p>Ел нагреватели за всички видове фурни и печки, хлебопекарни и др.</p> <p>Всички видове нагреватели по поръчка на клиента</p> <p>II. Дърводелски и бъчварски услуги</p> <p>III. Металообработване – нестандартно оборудване, бронзова и месингова арматура, ел. бобинажни услуги.</p>	<p>36</p>	<p>5150 гр. Стражица ул. “ М. Друмев” № 10</p>	<p>Телефони: +35961613429, + 35961612021, +35961612585. Факс: +35961612095.</p>

<p><u>„ТОТАЛ - ВИНИ ” ООД</u> <u>С. КАМЕН</u></p>  <p>Фирмата е с изцяло български капитал. Притежава сертификата за качество ISO 2001.</p>	<p>Производство, преработка и продажба на грозде и продукти от грозде. Винопроизводство и производството на спиртни напитки.</p>	<p>28</p>	<p>Адрес: с.Камен</p>	<p>Тел: +35961632450</p>
<p><u>„СТЕФАН СТЕФАНОВ-2003” ЕООД</u> <u>СТРАЖИЦА</u></p>  <p>Фирмата е с изцяло български капитал.</p>	<p>Основна дейност: Производство на слънчеви инсталации за топла вода, метални изделия по поръчка, котлета за локално парно отопление, газови бутилки за автомобилни уредби, лири за баня и топлообменици. Извършва и електростатично прахово боядисване</p>	<p>21</p>	<p>Адрес: гр.Стражица Ул. “Хан Аспарух” № 16</p>	<p>Тел. +35961613490</p>
<p><u>„АГИС” ООД</u> <u>СТРАЖИЦА</u></p>  <p>Фирмата е с изцяло български капитал. Притежава сертификата за качество ISO 2001</p>	<p>Произвежда два вида брашна: Марка 500 и Марка 700. Брашното се предлага в разфасовки по желание на клиента.</p> <p>Капацитета на мелницата е 12 000 тона пшеница годишно.</p>	<p>15</p>	<p>5150 гр. Стражица ул. “ Гладстон ” № 12</p>	<p>Телефони: +35961613542, +35961613722 Факс: +35961613767</p>
<p><u>„СВЕТЕОР” ООД</u> <u>СТРАЖИЦА</u></p> <p>Фирмата е с изцяло български капитал.</p>	<p>Продажба на горива и смазочни материали. Услуги със земеделска, горска и строителна техника.</p>	<p>21</p>	<p>5150 Стражица „Промислена” № 1</p>	<p>Телефон: +35961613518</p>

<p><u>„ ЗЪРНОБАЗА – СПРИНГ” ООД СТРАЖИЦА</u></p>  <p>Фирмата е с изцяло български капитал. Притежава сертификат за качество ISO 2001</p>	<p>Съхранение, обработка и транспортиране на всички видове зърнени култури.</p> <p>Постоянен капацитен за съхранение около 40 000 тона.</p>	<p>15</p>	<p>5150 Стражица Ул. „Гладстон” № 35</p>	<p>Телефони: +359 6161 2890</p>
<p><u>„ ЯНТРА ТРАНСПОРТ” АД СТРАЖИЦА</u></p> <p>Фирмата е с изцяло български капитал.</p>	<p>Превоз на пътници и товари в страната и чужбина. Услуги със строителна техника.</p>	<p>16</p>	<p>5150 Стражица Ул. „Гладстон” № 34</p>	<p>Телефон: +359 6161 2552</p>
<p><u>ЕТ „КАРТЕЛ – НОТЮ ДОБРЕВ” СТРАЖИЦА</u></p> <p>Фирмата е с изцяло български капитал.</p>	<p>Производство и търговия със селскостопанска продукция. Птицевъдство, услуги със земеделска техника, продажба на горива, препарати , торове, съхранение на зърно, мелничарство.</p>	<p>Над 100</p>	<p>5150 Стражица Ул. „М. Друмев” № 2</p>	<p>Телефон: +35961612076</p>
<p><u>„ТИВА – I” ООД С. СУШИЦА</u></p> <p>Фирмата е с изцяло български капитал.</p>	<p>Производство и търговия със селскостопанска продукция. Услуги със земеделска техника, продажба на горива, препарати , торове, съхранение на зърно.</p>	<p>20</p>	<p>5177 с. Сушица</p>	<p>Телефон: +3596168 678</p>
<p><u>„БРЕГО” ООД С. БРЕГОВИЦА</u></p> <p>Фирмата е с изцяло български капитал.</p>	<p>Производство и търговия със селскостопанска продукция. Услуги със земеделска техника. Съхранение на плодове и зеленчуци.</p>	<p>21</p>	<p>5152 с. Бряговица</p>	<p>+359 618 64369</p>
<p><u>„ТИТАН - ЧИСТОТА” СТРАЖИЦА</u></p> <p>Фирмата е с изцяло български капитал.</p>	<p>Сметосъбиране, сметоизвозване, снегочистване, озеленяване, поддръжка</p>	<p>11</p>	<p>5150 Стражица Ул. „Гладстон” № 34</p>	<p>Телефон: +35961613447</p>

## ОСНОВНИ РАБОТОДАТЕЛИ В СФЕРАТА НА УСЛУГИТЕ

Общинска администрация град Стражица - над 500 човека.

Образователна система в Община Стражица – над 250 човека.

## ОСНОВНИ ТЪРГОВСКИ ОБЕКТИ

- Заведения за хранене и развлечения. От тях 60 броя – 1 звезда с общ брой 1205 места и 9 броя – 2 звезди с общо 393 места.
- Складове на едро за търговия с тютюневи изделия, спиртни напитки и др – 1бр.
- Магазини за търговия с хранителни стоки – 65броя. Не са част от вериги.
- Магазини за търговия с промишлени стоки – 20 броя. Не са част от вериги.
- Магазини за търговия с фармацевтични продукти – 4 броя. Не са част от вериги.
- Магазини за търговия със строителни материали – 10 броя. Не са част от вериги.
- Търговски обекти в сферата на услугите:
  - фризьорски слуги – 6 броя;
  - козметични услуги – 2 броя;
  - фотографски услуги – 2 броя.

## РАЗШИРЕНИЯ НА СЪЩЕСТВУВАЩИТЕ ФИРМИ ПРЕЗ ПОСЛЕДНИТЕ ПЕТ ГОДИНИ

### “ ВЕЛПА-91 ” АД

През 2006 се осъществява внедряването на ново производство – преработка на отпадъчна хартия за нуждите от суровини на предприятието – с капацитет около 15 000 тона. Стройността на инвестицията е около 3 000 000 €.

„ТОТАЛ – ВИНИ ” ООД С. КАМЕН През 2003 година е закупено

оборудване за производство и съхранение на вино и спиртни напитки. През 2004г. и 2005 г. са изградени 350 дка лозови насаждения в с. Камен. До момента инвестицията възлиза на около 1 000 000 €.

Предвижда се през 2006г. и 2007г. изграждането на още 500 дка лозови насаждения и закупуване на линия за бутилиране – очаква инвестицията да възлезе на около 2 500 000 €.

**„ПИМЕНС“ ООД** Изгражда се колбасарски цех, нови хладилни помещения, усъвършенстване и повишаване на капацитета на линията за колене – стойността на инвестицията е около 1 000 000 €.

**„ЗОРНИЦА - КЕСАРЕВО“ АД с. КЕСАРЕВО** През 2004г. са изградени хладилници за готова продукция, извършена е реконструкция на производствените помещения с цел покриване на евростандартите и изискванията за енергийна ефективност. Стойността на инвестицията е около 1 000 000 €.

**„ХЛЕБОЗАВОД - СТРАЖИЦА“ ЕООД СТРАЖИЦА** През 2006 се извършва реконструкция на производствените мощности, свързана с енергийната ефективност и повишаване на капацитета до 9 000 000 кг. хлебни изделия. Стойността на инвестицията е над 1 000 000 €.

**„ВАРОША“ ЕООД С. КАМЕН** През 2004г. фирмата закупи обори в с. Сушица , Камен, Лозен, и в момента там се отглеждат около 500 животни. Предвижда се през 2006г. да стартира изграждането на нови помещения за отглеждане на животни и разширяване капацитета на производствените мощности. Стойността на инвестицията е около 1 000 000 €.

**„АГИС“ ООД СТРАЖИЦА** През 2004г. е изградена зърнобаза за съхранениена 4 000 тона зърнени култури . Стойността на инвестицията е около 400 000 €.

**„СВЕТЕОР“ ООД СТРАЖИЦА** През последните 5 години фирмата е закупила земеделска и строителна техника и изгради собствен търговски комплекс включващ - бензиностанция, сервиз, магазин, кафе аперитив, газстанция. Стойността на инвестицията е окло 1 000 000 €.

**„ЗЪРНОБАЗА - СПРИНГ“ ООД СТРАЖИЦА** През 2004г. бе извършена реконструкция на сушилната инсталация и приспособяването и за работа с природен газ и повишаване на ежедневния капацитет. Стойността на инвестицията е около 200 000 €.

**„ЯНТРА ТРАНСПОРТ“ АД СТРАЖИЦА** През 2005 са закупени нови транспортни средства за 150 000 €.

**ЕТ „КАРТЕЛ - НОТЮ ДОБРЕВ“ СТРАЖИЦА** През последните 5 години фирмата е закупила земеделска техника, мелница с капацитет 4 000 т. годишно и изгради птицеферма в с. Г. Сеновец с капацитет 600 000 пилета годишно. Закупи складови помещения с капацитет около 20 000 тона в гр. Стражица. Стойността на общите инвестиции е 3 000 000 €.

**„ТИВА - I“ ООД С. СУШИЦА** През последните 5 години фирмата е закупила земеделска техника, изгради собствена база за съхранение на зърно и сервиз на земеделска техника. Стойността на инвестицията е около - 2 000 000€.

**„БРЕГО“ ООД С. БРЕГОВИЦА** През 2004 и 2005г. фирмата е изградила около 200 декара трайни насаждения с ягоди, малини, арония и етерично маслени култури. В момента се изгражда хладилна инсталация за съхранение на готовата продукция и инсталация за производство на етерично маслени култури. Стойността на инвестицията се оценява на около 500 000€.

**„ТИТАН - ЧИСТОТА“ СТРАЖИЦА** През 2005 г. фирмата закупи техника за сметосъбиране, снегопочитване, създаде разсадник за цветя и озеленяване. Инвестицията е на обща стойност около 200 000 €.

## **ЗАКРИТИ ФИРМИ ПРЕЗ ПОСЛЕДНИТЕ ДЕСЕТ ГОДИНИ**

През последните десет години на територията на Община Стражица няма закрити производствени предприятия. Има реструктурирани производства, предоставяне за ползване от други фирми, съвместно производство и др.

## ПРОФСЪЮЗИ

Синдикалните Организации са представени във всички отрасли.

ОСС „КНСБ“ –гр. Горна Оряховица, площад „Георги Измирлиев“ № 4, тел. +359 618 60082, Анка Димова.

ОФС ”Подкрепа”- гр. Горна Оряховица, площад „Георги Измирлиев” № 4, тел. +359 618 60720, Славка Бобева

## СПЕЦИАЛНИ СТИМУЛИ

### Данъчни

Община Стражица е включена в списъка по чл. 60, ал. 3 от Закона за корпоративното подоходно облагане /Общини с безработица с 50 на сто по-висока от средната за страната/ от което произтичат следните преференции:

Съгласно чл. 61 д от Закона за корпоративното подоходно облагане **Сто на сто от корпоративния данък се преотстъпва** на данъчно задължени лица за извършваната от тях производствена дейност, включително производство на ишлема, когато са изпълнени едновременно следните **условия:**

1. Обектите, подлежащи на деклариране по реда на Данъчния процесуален кодекс, и активите по смисъла на Закона за счетоводството, предназначени за производствена дейност/ с изключение на парични средства по сметки в банки и притежавани акции и дялове в други предприятия/ на данъчно задълженото лице, **се намират изцяло в административните граници на общината.**
2. За календарната година, за която се ползва преотстъпването на данъка, данъчно задълженото лице **няма ликвидни и изискуеми данъчни задължения и задължения за задължителни осигурителни вноски,** както и лихви за невнасяне в срок на посочените задължения.
3. Преотстъпеният данък следва да се инвестира в дълготрайни материални и нематериални активи.

В случаите когато в резултата на увеличената трудова заетост общината отпадне от списъка, лицето придобило правото на преотстъпване, запазва това право през следващите **5 години**, считано от годината, през която общината е отпаднала от списъка. В случаите когато лицето е отговаряло на условията в предходната година преди общината да отпадне от списъка, но не е осъществявало производствена дейност през този период поради извършването на подготвителни работи и производствената дейност започне следващата година, правото на преотстъпване на данъка възниква от годината на започване на производствената дейност и се запазва през следващите четири години.

### **Мерки за насърчаване на заетостта**

**Субсидиране на работодатели съгласно програми и мерки по Закона за насърчаване на заетостта. Подават се заявки до Дирекция " Бюро по труда " гр. Г. Оряховица.**

Предлага се субсидиране на работодатели наемащи безработни лица /младежи, трайно безработни, самотни родители, лица с увреждания и др./

Предоставят се средства, предназначени за: трудови възнаграждения; допълнителни възнаграждения по минимални размери, установени в Кодекса на труда и в нормативните актове по прилагането му; възнаграждения за основен платен годишен отпуск по чл. 155 от Кодекса на труда; дължими вноски за сметка на работодателя за фонд "Пенсии", фонд "Трудова злополука и професионална болест", фонд "Общо заболяване и майчинство", върху изплатеното брутно трудово възнаграждение, включително възнаграждението по т. 3, но върху не по-малко от минималния размер на осигурителния доход по чл. 6, ал. 3 от Кодекса за социално осигуряване, както и за фондовете за допълнително задължително пенсионно осигуряване и Националната здравноосигурителна каса; парични обезщетения по чл. 40, ал. 4 от Кодекса за социално осигуряване; обучение за придобиване на професионална квалификация, мотивационно обучение и ограмотяване; насърчаване на териториалната мобилност на безработните лица, регистрирани в

поделенията на Агенцията по заетостта; стипендия, транспортни и квартирни разходи на участващите в обучение за ограмотяване или придобиване на професионална квалификация - за времето на обучението; транспортни и квартирни разходи на участващите в мотивационно обучение и др. За допълнителна информация: Дирекция "БТ" тел: +35961860191.

## Преференциите съгласно Закона за насърчаване на инвестициите

Степента на преференциите зависи от класа на инвеститора, който се определя от размера на инвестицията и се издава сертификат за клас инвеститор от Българска Агенцията за инвестиции.

Ред за издаване и съдържание на сертификата за клас инвестиция

(1) Сертификат за клас инвестиции се издава от изпълнителния директор на Българската агенция за инвестиции (БАИ) или от оправомощено от него длъжностно лице въз основа на заявление на инвеститора.

(2) Към заявлението се прилагат следните документи:

1. инвестиционен план;
2. ако заявителят е юридическо лице, регистрирано в Република България, едноличен търговец или клон на чуждестранно лице:
  - а) съдебно удостоверение за актуално състояние;
  - б) годишните финансови отчети за последните 3 години, заверени от регистрирани одитори по реда на Закона за независимия финансов одит, придружени с одиторски доклади към тях; клонът прилага и годишните финансови отчети за последните 3 години на чуждестранното лице, заверени от одитор в съответствие с националното му законодателство, придружени с одиторските доклади към тях;
  - в) осъществени до момента инвестиционни проекти, ако има такива;
  - г) документи, удостоверяващи възможностите за финансиране на проекта;
  - д) декларация за произхода на паричните средства по образец, утвърден от изпълнителния директор;

е) документ, удостоверяващ липсата на ликвидни и изискуеми данъчни задължения и задължения за задължителни осигурителни вноски към момента на подаване на заявлението съгласно националното му законодателство;

3. ако заявителят е чуждестранно юридическо лице:

а) документ за регистрация съгласно националното му законодателство;

б) годишните финансови отчети за последните 3 години, заверени от одитори, придружени с одиторски доклади към тях;

в) осъществени до момента инвестиционни проекти, ако има такива;

г) документи, удостоверяващи възможностите за финансиране на проекта;

д) декларация за произхода на паричните средства по образец, утвърден от изпълнителния директор;

е) документ, удостоверяващ липсата на ликвидни и изискуеми данъчни задължения и задължения за задължителни осигурителни вноски към момента на подаване на заявлението съгласно националното му законодателство;

4. ако заявителят е физическо лице:

а) копие от документ за самоличност;

б) осъществени до момента инвестиционни проекти, ако има такива;

в) документи, удостоверяващи възможностите за финансиране на проекта;

г) декларация за произхода на паричните средства по образец, утвърден от изпълнителния директор;

д) документ, удостоверяващ липсата на ликвидни и изискуеми данъчни задължения и задължения за задължителни осигурителни вноски към момента на подаване на заявлението съгласно националното му законодателство;

5. ако заявителят е обединение от някои от субектите по т. 2, 3 и 4, документите се представят за всеки от участниците в него.

(3) Когато заявителят е чуждестранно лице, клон на чуждестранно лице или обединение, в което участва чуждестранно лице, документите, които са на чужд език, се представят и в превод на български език.

(4) Възможностите на лицето за финансиране на проекта се удостоверяват със следните документи:

- а) договори за заеми;
- б) договори за финансов лизинг;
- в) банкови и други гаранции;
- г) писма за поемане на ангажимент за финансиране на проекта от собствениците на капитала;
- д) други документи

Според размера инвестициите се делят на три класа:

1. първи клас - инвестиции над 70 млн. лв.;
2. втори клас - инвестиции от 40 млн. лв. до 70 млн. лв. включително, и
3. трети клас - инвестиции от 10 млн. лв. до 40 млн. лв. включително.

Инвестицията се приема за реализирана при изпълнение на инвестиционния план.

- При Първи клас - над 70 млн. лв. е възможно предоставянето безвъзмездно на терени за изграждане на предприятия, изграждане на инфраструктура до обект на инвеститора, индивидуално административно обслужване.
- При Втори клас - от 40 -70 млн. лв. инвестиция - инвеститора получава индивидуално административно обслужване от държавната и местна администрация - като сроковете за обслужване се съкращават.
- При Трети клас - от 10 до 40млн. лв. инвестиция - инвеститора получава административно обслужване в съкратени срокове.

## **НАЛИЧИЕ НА БИЗНЕС ПОДКРЕПЯЩИ ОРГАНИЗАЦИИ**

На територията на Община Стражица от 2006г. има изградена структура на „Съюз за стопанска инициатива“ който спомага частния бизнес със съвети, методическа, практическа помощ при осъществяването на различни проекти както и на ежедневната дейност на фирмите.

## **НАЛИЧИЕ НА КОНСУЛТАТИВНИ СЪВЕТИ**

През 2004 г. с Решение№ 236 на Общински съвет град Стражица е създаден Обществен съвет по селско стопанство. В състава на съвета участват всички големи арендатори в Община Стражица, представители на предприятия преработващи селскостопанска продукция от общината, представители на Общинска служба „Земеделие и гори“, представители на Общинска администрация град Стражица. Общественият съвет участва активно в разработването на Общинската програма за развитие на Земеделието, активно подпомага действията на общинското ръководство в насоките за развитие на земеделието в Община Стражица.

През 2004г. бе създаден Консултативен съвет по туризъм като в състава му присъстват представители на местния бизнес, туристическото дружество в град Стражица, представители на Общинска администрация град Стражица, превозвачи, кметове на населени места с туристически потенциал.

С помощта на консултативния съвет бе приета програма за развитие на туризма с конкретни цели, задачи и план за реализирането и. В резултат на съвместните усилия бе изграден туристически информационен център, активизирана се мероприятията по създаване на зона за отдих в района на язовир „Казълдере“ - Стражица.

## **УСЛУГИ ЗА ПАЗАРА НА ТРУДА**

Дирекция „ Бюро по труда „ филиал Стражица предлага като услуги на населението от общината трудово посредничество, курсове за преквалификация, трудови консултации, подбор на кадри,  
За контакти : „Бюро по труда“ – Стражица, ул. „ М. Друмев“ № 10, етаж 3, телефон +35961613401

Общинска администрация град Стражица е инициатор и партньор по множество квалификационни и обучителни курсове свързани най-вече с нуждите на общината от квалифицирана работна ръка за осъществяване на проекти, програми, текуща поддръжка и ремонт на обекти на територията на общината.

## ИНФОРМАЦИЯ ЗА СВОБОДНИ СГРАДИ НА ТЕРИТОРИЯТА НА ОБЩИНА СТРАЖИЦА

ОБЕКТ „СГРАДА № 1“  
ГР. СТРАЖИЦА,  
ОБЩИНА СТРАЖИЦА



Населено място	ГР. СТРАЖИЦА ОБЩИНА СТРАЖИЦА
Местоположение	Сградата се намира извън регулация
Степен на завършеност	Завършена сграда
Площ на сградата ,площ на парцела към нея	Площ на сградата - ЗП -207 м <sup>2</sup> .
Етажност на сградата , височина на етажите	Един етаж.
Тип строителство	Масивно
Акт за общинска собственост	1583/05.10.1999г. частна общинска собственост
Транспортен достъп <ul style="list-style-type: none"> <li>- отстояние от път</li> <li>- отстояние от главен път</li> <li>- отстояние от ЖП гара</li> </ul>	<ul style="list-style-type: none"> <li>- Сградата е в съседство с асфалтов път.</li> <li>- Отстояние от път I - 4 София - Варна - 8 км.</li> <li>- Отстояние от ЖП гара Стражица - 3 км.</li> </ul>
Налична инфраструктура: <ul style="list-style-type: none"> <li>- електроснабдяване</li> <li>- водоснабдяване</li> <li>- канализационна мрежа</li> <li>- телефонизация, интернет, мобилни оператори</li> </ul>	<ul style="list-style-type: none"> <li>- Електроснабдяване - трифазно</li> <li>- Водоснабдяване - централно</li> <li>- Канализация - локална</li> <li>- Телефонизация - да</li> <li>- Мобилни оператори - Мобилтел, Глобул</li> </ul>
Други характеристики на имота:	Предишно ползване на сградата - авторемонтна работилница на предприятие „Спектър“ До жп линия
Ориентировъчна цена: Тип оферта:	продажба
За контакти:	Община Стражица град Стражица, ул. „ Дончо Узунов „ № 5 Сектор „ Общинска собственост“ Георги Станев Тел. +3596161/ 22-80 e-mail - obstr@abv.bg

## ИНФОРМАЦИЯ ЗА СВОБОДНИ СГРАДИ НА ТЕРИТОРИЯТА НА ОБЩИНА СТРАЖИЦА

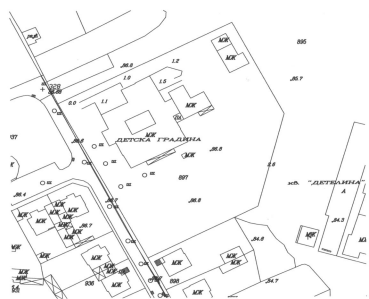
### ОБЕКТ „СГРАДА № 2” ГР. СТРАЖИЦА, ОБЩИНА СТРАЖИЦА



Населено място	ГР. СТРАЖИЦА ОБЩИНА СТРАЖИЦА
Местоположение	Сградата се намира извън регулация
Степен на завършеност	Завършена сграда
Площ на сградата ,площ на парцела към нея	Площ на сградата - ЗП - 150 м <sup>2</sup> .
Етажност на сградата , височина на етажите	Два етажа.
Тип строителство	Масивно
Акт за общинска собственост	1583/05.10.1999г. частна общинска собственост
Транспортен достъп - отстояние от път - отстояние от главен път - отстояние от ЖП гара	- Сградата е в съседство с асфалтов път. - Отстояние от път I - 4 София - Варна - 8 км. - Отстояние от ЖП гара Стражица - 3 км.
Налична инфраструктура: - електроснабдяване - водоснабдяване - канализационна мрежа - телефонизация, интернет, мобилни оператори	- Електроснабдяване - трифазно - 360 V - Водоснабдяване - централно - Канализация - локална - Телефонизация - да - Мобилни оператори - Мобилтел, Глобул
Други характеристики на имота:	Преишно ползване на сградата - административна сграда
Ориентировъчна цена /Тип оферта:	продажба
За контакти:	Община Стражица град Стражица, ул. „ Дончо Узунов „ № 5 Сектор „ Общинска собственост” Георги Станев Тел. +3596161/ 22-80 e-mail – obstr@abv.bg

## ИНФОРМАЦИЯ ЗА СВОБОДНИ СГРАДИ НА ТЕРИТОРИЯТА НА ОБЩИНА СТРАЖИЦА

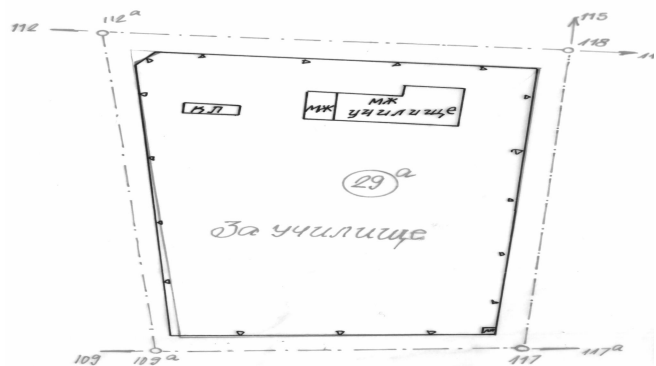
ОБЕКТ „ СГРАДА № 3”  
ГР. СТРАЖИЦА,  
ОБЩИНА СТРАЖИЦА



Населено място	ГР. СТРАЖИЦА ОБЩИНА СТРАЖИЦА
Местоположение	Сградата се намира в регулация – Кв№ 156, УПИ VI , на 100 м. от центъра на гр. Стражица
Степен на завършеност	Сграда-груб строеж
Площ на сградата , площ на парцела към нея	Площ на сградата – 1217 м <sup>2</sup> . Парцел към имота с площ – 6900м <sup>2</sup> .
Етажност на сградата, височина на етажите	Два етажа.
Тип строителство	Масивно
Акт за общинска собственост на дв.място	3023/27.12.2004г.
Транспортен достъп - отстояние от път - отстояние от главен път - отстояние от ЖП гара	- Сградата е в съседство с асфалтов път. - Отстояние от път I - 4 София – Варна – 6 км. - Отстояние от ЖП гара Стражица – 1 км.
Налична инфраструктура: - електроснабдяване - водоснабдяване - канализационна мрежа - телефонизация, интернет, мобилни оператори	До парцела: - Електроснабдяване – трифазно – 360 V - Водоснабдяване - централно - Канализация – локална - Телефонизация – да - Мобилни оператори – Мобилтел, Глобул
Други характеристики на имота:	Строена за детска градина
Ориентировъчна цена / Тип оферта:	Продажба
За контакти:	Община Стражица град Стражица, ул. „ Дончо Узунов „ № 5 Сектор „ Общинска собственост” Георги Станев Тел. +3596161/ 22-80 e-mail – obstr@abv.bg

## ИНФОРМАЦИЯ ЗА СВОБОДНИ СГРАДИ НА ТЕРИТОРИЯТА НА ОБЩИНА СТРАЖИЦА

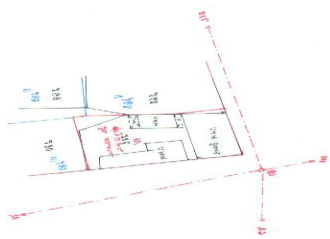
ОБЕКТ „ СГРАДА № 4“  
С. БАЛКАНЦИ,  
ОБЩИНА СТРАЖИЦА



Населено място	С. БАЛКАНЦИ ОБЩИНА СТРАЖИЦА
Местоположение	Сградата се намира в регулация – Кв№ 29А, на 100 м. от центъра на с. Балканци
Степен на завършеност	Завършена сграда
Площ на сградата ,площ на парцела към нея	Площ на сградата-ЗП - 330 м <sup>2</sup> . Площ на парцела -7200м <sup>2</sup> .
Етажност на сградата, височина на етажите	Два етажа.
Тип строителство	Масивно
Акт за частна общинска собственост	664/02.02.1998г.
Транспортен достъп - отстояние от път/направление на пътя/ - отстояние от главен път/направление/ - отстояние от ЖП гара	- Сградата е в съседство с асфалтов път. - Отстояние от гл. път София-Варна – 6 км. - Отстояние от ЖП гара Кесарево – 8 км.
Налична инфраструктура: - електроснабдяване - водоснабдяване - канализационна мрежа - телефонизация, интернет, мобилни оператори	До парцела - Електроснабдяване – трифазно – 360 V - Водоснабдяване - централно - Канализация – локална - Телефонизация – да - Мобилни оператори – Мобилтел, Глобул
Други характеристики на имота:	Преишно ползване на сградата – училище
Ориентировъчна цена / Тип оферта:	58000 лв./продажба
За контакти:	Община Стражица град Стражица, ул. „ Дончо Узунов „ № 5 Сектор „ Общинска собственост“ Георги Станев Тел. +3596161/ 22-80 e-mail – obstr@abv.bg

## ИНФОРМАЦИЯ ЗА СВОБОДНИ СГРАДИ НА ТЕРИТОРИЯТА НА ОБЩИНА СТРАЖИЦА

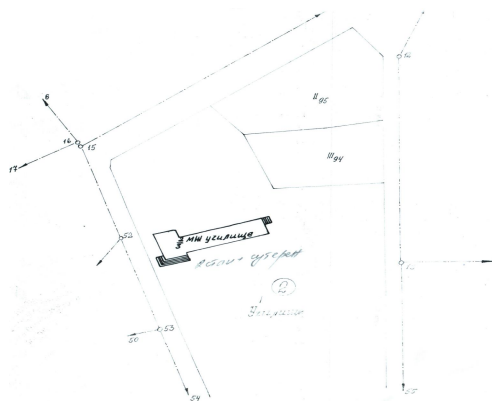
### ОБЕКТ „ СГРАДА № 5” С.КАМЕН, ОБЩИНА СТРАЖИЦА



Населено място	С. КАМЕН ОБЩИНА СТРАЖИЦА
Местоположение	Сградата се намира в регулация – Кв№ 37, УПИ IV – 271, в центъра на с. Камен
Степен на завършеност	Завършена сграда
Площ на сградата ,площ на парцела към нея	Застроена площ на баня-262 м <sup>2</sup> , хали-240м <sup>2</sup> Площ на парцела – 1050м <sup>2</sup> . .
Етажност на сградата, височина на етажите	Един етаж.
Тип строителство	Полумасивно
Акт за частна общинска собственост	3129/03.01.2006 г.
Транспортен достъп - отстояние от път - отстояние от главен път - отстояние от ЖП гара	- Сградата е в съседство с асфалтов път. - Отстояние от III кл.път В.Търново - Попово – 50м. - Отстояние от ЖП гара Стражица – 22км.
Налична инфраструктура: - електроснабдяване - водоснабдяване - канализационна мрежа - телефонизация, интернет, мобилни оператори	- Електроснабдяване – трифазно – 360 V - Водоснабдяване - централно - Канализация – локална - Телефонизация – да - Мобилни оператори – Мобилтел, Глобул, Вивател
Други характеристики на имота:	Предишно ползване на сградата – баня и хали Подходяща за цех, транажорна
Ориентировъчна цена:	лв.
За контакти:	Община Стражица гр. Стражица, ул. „ Дончо Узунов” № 5 Сектор „Общинска собственост”-Георги Станев Тел. +3596161/ 22-80 e-mail – obstr@abv.bg

## ИНФОРМАЦИЯ ЗА СВОБОДНИ СГРАДИ НА ТЕРИТОРИЯТА НА ОБЩИНА СТРАЖИЦА

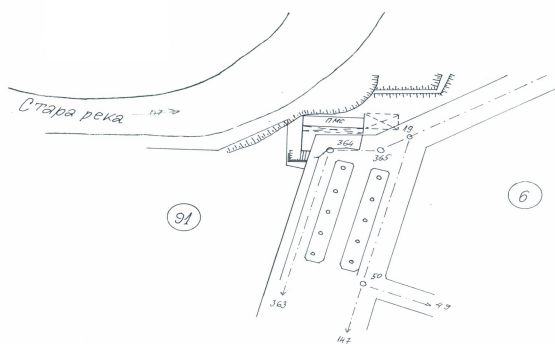
ОБЕКТ „СГРАДА № 5”  
С. НОВО ГРАДИЩЕ,  
ОБЩИНА СТРАЖИЦА



Населено място	С. НОВО ГРАДИЩЕ ОБЩИНА СТРАЖИЦА
Местоположение	Сградата се намира в регулация – кв. № 2, УПИ I, на центъра на с. Н.Градище
Степен на завършеност	Завършена сграда
Площ на сградата ,площ на парцела към нея	Площ на сградата – 350 м <sup>2</sup> . Площ на парцела – 8200м <sup>2</sup> .
Етажност на сградата, височина на етажите	Два етажа.
Тип строителство	Масивно
Акт за частна общинска собственост	№1500/31.05.1999г.
Транспортен достъп - отстояние от път/направление на пътя/ - отстояние от главен път /направление/ - отстояние от ЖП гара	- Сградата е на третокласен път. - Отстояние от път I кл. София – Варна – 8 км. - Отстояние от ЖП гара Асеново – 8 км.
Налична инфраструктура: - електроснабдяване - водоснабдяване - канализационна мрежа - телефонизация, интернет, мобилни оператори	До сградата - Електроснабдяване – трифазно – 360 V - Водоснабдяване - централно - Канализация – локална - Телефонизация – да - Мобилни оператори – Мобилтел, Глобул
Други характеристики на имота:	Предишно ползване на сградата – училище
Ориентировъчна цена:	63 400лв. /продажба/
За контакти:	Община Стражица Гр. Стражица, ул. „ Дончо Узунов” № 5 Сектор „Общинска собственост” -Георги Станев Тел. +3596161/ 22-80 e-mail – <a href="mailto:obstr@abv.bg">obstr@abv.bg</a>

## ИНФОРМАЦИЯ ЗА СВОБОДНИ СГРАДИ НА ТЕРИТОРИЯТА НА ОБЩИНА СТРАЖИЦА

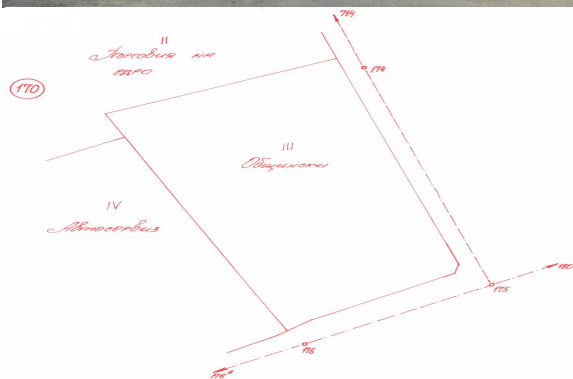
ОБЕКТ „СГРАДА № 6“  
С. КЕСАРЕВО,  
ОБЩИНА СТРАЖИЦА



Населено място	С. КЕСАРЕВО ОБЩИНА СТРАЖИЦА
Местоположение	Извън регулация североизточно от кв. 91
Степен на завършеност	Завършена сграда
Площ на сградата ,площ на парцела към нея	Застроена площ на сградата – 120 м <sup>2</sup> .
Етажност на сградата , височина на етажите	Един етаж.
Тип строителство	Полумасивно
Акт за частна общинска собственост	1388/20.05.1999 г.
Транспортен достъп - отстояние от път/направление на пътя/ - отстояние от главен път /направление/ - отстояние от ЖП гара	- Сградата е в съседство с асфалтов път. - Отстояние от път I кл.София – Варна– 4км. - Отстояние от ЖП гара Кесарево – 3 км.
Налична инфраструктура: - електроснабдяване - водоснабдяване - канализационна мрежа - телефонизация, интернет, мобилни оператори	<b>До сградата</b> - Електроснабдяване -- монофазно - Водоснабдяване - централно - Канализация – локална - Телефонизация – да - Мобилни оператори – Мобилтел, Глобул
Други характеристики на имота:	Предишно ползване – хали
Ориентировъчна цена: Тип оферта:	продажба
За контакти:	Община Стражица град Стражица, ул. „ Дончо Узунов” № 5 Сектор „Общинска собственост” -Георги Станев Тел. +3596161/ 22-80 e-mail: obstr@abv.bg

## ИНФОРМАЦИЯ ЗА СВОБОДНИ ТЕРЕНИ НА ТЕРИТОРИЯТА НА ОБЩИНА СТРАЖИЦА

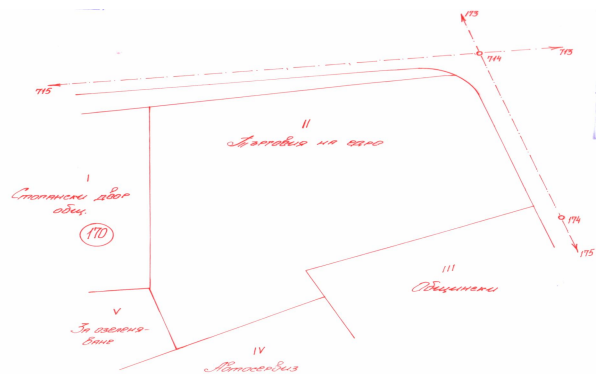
ОБЕКТ „ ТЕРЕН № 1”  
ГР.СТРАЖИЦА,  
ОБЩИНА СТРАЖИЦА



Населено място	ГР. СТРАЖИЦА ОБЩИНА СТРАЖИЦА
Местоположение	В регулация – кв. № 170, УПИ III, на 1.5 км. от центъра на гр. Стражица
Топография на терена	Заравнен
Площ на парцела	8000м <sup>2</sup> .
Предназначение	
Съседни сгради	ТПК
Акт за общинска собственост	2687/10.05.2003 г.
Транспортен достъп	<ul style="list-style-type: none"> <li>- в съседство с асфалтов околоръстен път.</li> <li>- Отстояние от път I клас - 4 София – Варна – 7 км.</li> <li>- Отстояние от ЖП гара Стражица – 200 м.</li> </ul>
Налична инфраструктура:	До терена:
<ul style="list-style-type: none"> <li>- електроснабдяване</li> <li>- водоснабдяване</li> <li>- канализационна мрежа</li> <li>- телефонизация, интернет, мобилни оператори</li> </ul>	<ul style="list-style-type: none"> <li>- Електроснабдяване – трифазно – 360 V</li> <li>- Водоснабдяване – централно</li> <li>- Канализация – да</li> <li>- Телефонизация – да</li> <li>- Мобилни оператори – Мобилтел, Глобул</li> </ul>
Други характеристики на имота:	
Ориентировъчна цена:	5.00 лв./ м <sup>2</sup> /продажба/
За контакти:	Община Стражица град Стражица, ул. „ Дончо Узунов „ № 5 Сектор „ Общинска собственост” Георги Станев Тел. +3596161/ 22-80 e-mail – obstr@abv.bg

## ИНФОРМАЦИЯ ЗА СВОБОДНИ ТЕРЕНИ НА ТЕРИТОРИЯТА НА ОБЩИНА СТРАЖИЦА

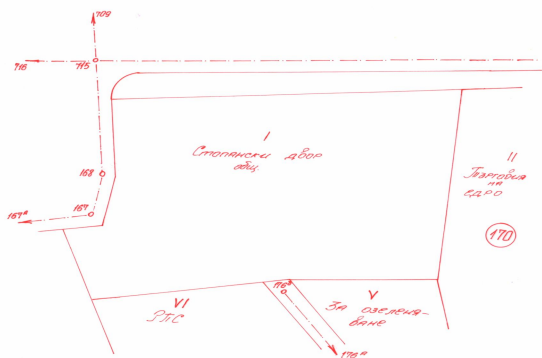
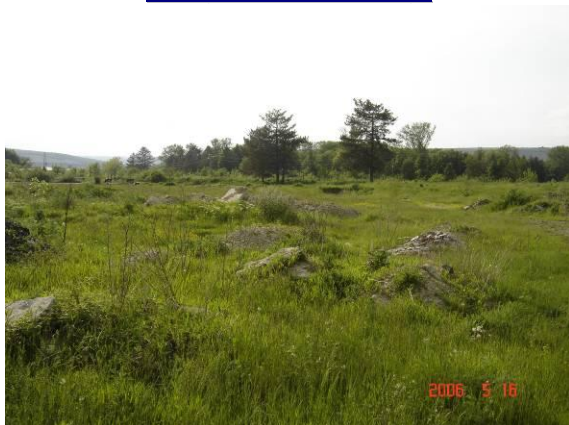
ОБЕКТ „ТЕРЕН № 2“  
ГР.СТРАЖИЦА,  
ОБЩИНА СТРАЖИЦА



Населено място	ГР. СТРАЖИЦА ОБЩИНА СТРАЖИЦА
Местоположение	В регулация - кв. № 170, УПИ II, на 1.5 км. от центъра на гр. Стражица
Топография на терена	Заравнен
Площ на парцела	9150м <sup>2</sup> .
Предназначение	
Съседни сгради	
Акт за общинска собственост	2715/16.05.2003г.
Транспортен достъп - отстояние от път /направление на пътя/ - отстояние от главен път /направление/ - отстояние от ЖП гара	- в близост до асфалтов околоръстен път. - Отстояние от път I клас - 4 София - Варна - 7 км. - Отстояние от ЖП гара Стражица - 200м.
Налична инфраструктура: - електроснабдяване - водоснабдяване - канализационна мрежа - телефонизация, интернет, мобилни оператори	До терена: - Електроснабдяване - трифазно-360V - Водоснабдяване - централно - Канализация - да - Телефонизация - да - Мобилни оператори - Мобилтел, Глобул
Други характеристики на имота:	
Ориентировъчна цена:	5.00 лв./ м <sup>2</sup> /продажба/
За контакти:	Община Стражица град Стражица, ул. „ Дончо Узунов” № 5 Сектор „ Общинска собственост” Георги Станев Тел. +3596161/22-80 e-mail: obstr@abv.bg

## ИНФОРМАЦИЯ ЗА СВОБОДНИ ТЕРЕНИ НА ТЕРИТОРИЯТА НА ОБЩИНА СТРАЖИЦА

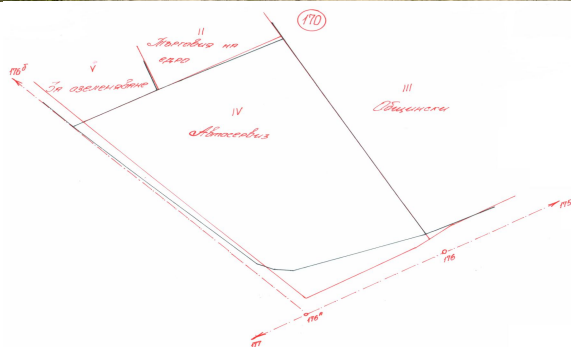
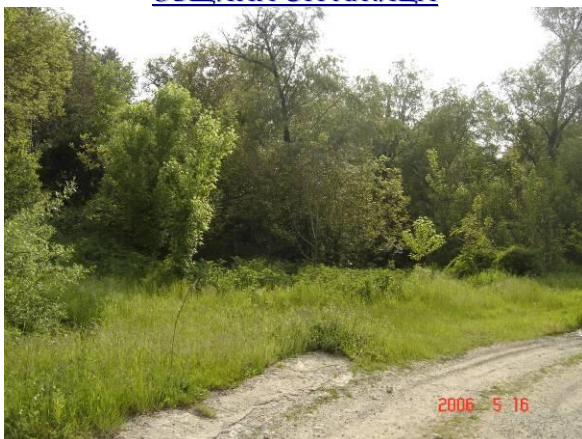
ОБЕКТ „ТЕРЕН № 3“  
ГР. СТРАЖИЦА,  
ОБЩИНА СТРАЖИЦА



Населено място	ГР. СТРАЖИЦА ОБЩИНА СТРАЖИЦА
Местоположение	В регулация – кв. № 170, УПИ I, на 1.5 км. от центъра на гр. Стражица
Топография на терена	Заравнен
Площ на парцела	-9300м <sup>2</sup> .
Предназначение	
Съседни сгради	
Акт за общинска собственост	2714/16.03.2004 г.
Транспортен достъп - отстояние от път - отстояние от главен път /направление/ - отстояние от ЖП гара	- в близост до асфалтов околоръстен път. - Отстояние от път I клас - 4 София – Варна – 7км. - Отстояние от ЖП гара Стражица – 200 м.
Налична инфраструктура: - електроснабдяване - водоснабдяване - канализационна мрежа - телефонизация, интернет, мобилни оператори	До терена: - Електроснабдяване – трифазно – 360 V - Водоснабдяване - централно - Канализация – да - Телефонизация – да - Мобилни оператори – Мобилтел, Глобул
Други характеристики на имота:	
Ориентировъчна цена:	5.00 лв./ м <sup>2</sup> /продажба/
За контакти:	Община Стражица град Стражица, ул. „ Дончо Узунов „ № 5 Сектор „ Общинска собственост” - Георги Станев Тел. +3596161/22-80 e-mail : obstr@abv.bg

## ИНФОРМАЦИЯ ЗА СВОБОДНИ ТЕРЕНИ НА ТЕРИТОРИЯТА НА ОБЩИНА СТРАЖИЦА

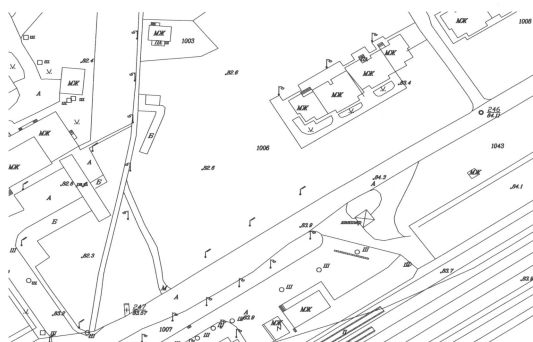
ОБЕКТ „ ТЕРЕН № 4”  
ГР.СТРАЖИЦА,  
ОБЩИНА СТРАЖИЦА



Населено място	ГР. СТРАЖИЦА ОБЩИНА СТРАЖИЦА
Местоположение	В регулация – кв. № 170, УПИ IV, на 1.5 км от центъра на гр. Стражица
Топография на терена	Заравнен
Площ на парцела	7340м <sup>2</sup> .
Предназначение	
Съседни сгради	
Акт за общинска собственост	2686/09.05.2003 г.
Транспортен достъп - отстояние от път /направление на пътя/ - отстояние от главен път /направление/ - отстояние от ЖП гара	- в съседство с асфалтов околоръстен път. - Отстояние от път I клас - 4 София – Варна – 7 км. - Отстояние от ЖП гара Стражица – 200 м.
Налична инфраструктура: - електроснабдяване - водоснабдяване - канализационна мрежа - телефонизация, интернет, мобилни оператори	До терена: - Електроснабдяване – трифазно – 360 V - Водоснабдяване - централно - Канализация – да - Телефонизация – да - Мобилни оператори – Мобилтел, Глобул
Други характеристики на имота:	Граничи с околоръстен път, на 200 м. от ЖП гара, в съседство с бензиностанция и бензинохранилище, на 100м. от река.
Ориентировъчна цена /Тип оферта:	5.00 лв./ м <sup>2</sup> /продажба/
За контакти:	Община Стражица град Стражица, ул. „ Дончо Узунов „ № 5 Сектор „Общинска собственост” - Георги Станев Тел. +3596161/ 22-80 e-mail – obstr@abv.bg

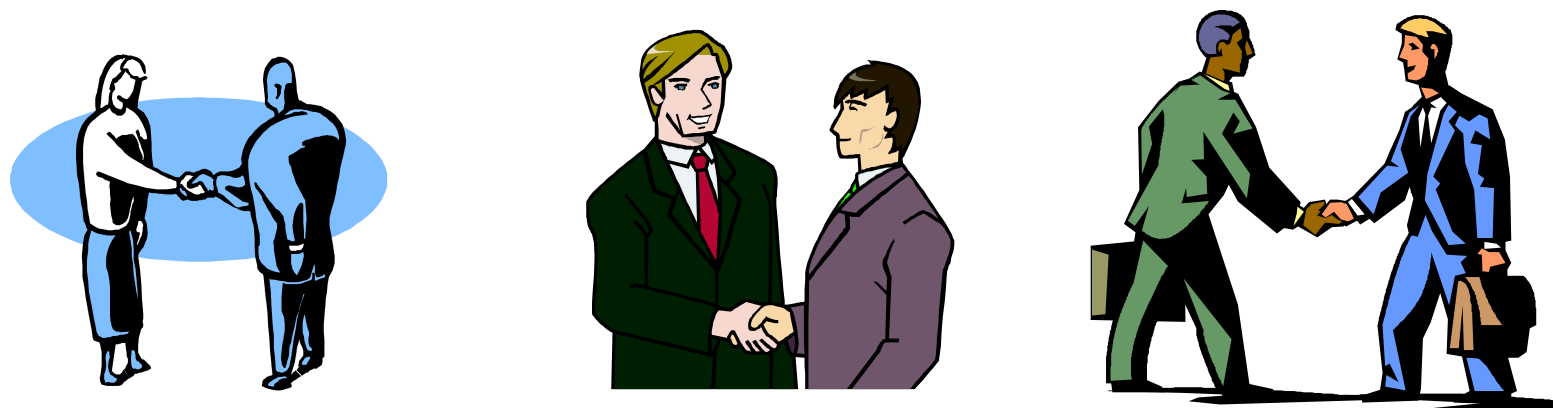
## ИНФОРМАЦИЯ ЗА СВОБОДНИ ТЕРЕНИ НА ТЕРИТОРИЯТА НА ОБЩИНА СТРАЖИЦА

ОБЕКТ „ТЕРЕН № 5“  
ГР. СТРАЖИЦА,  
ОБЩИНА СТРАЖИЦА



Населено място	ГР. СТРАЖИЦА ОБЩИНА СТРАЖИЦА
Местоположение	В регулация – кв. № 166, УПИ VI, четири съседни парцела на 1.7 км. от центъра на гр. Стражица
Топография на терена	Заравнен
Площ на парцела	1940 м <sup>2</sup>
Предназначение	
Съседни сгради	Жилищни блокове
Акт за общинска собственост	1391,1401,1392,1389
Транспортен достъп	<ul style="list-style-type: none"> <li>- в близост до асфалтов околоръстен път.</li> <li>- Отстояние от път I клас - 4 София – Варна – 6.5 км.</li> <li>- Срещу ЖП гара Стражица</li> </ul>
Налична инфраструктура:	До терена:
<ul style="list-style-type: none"> <li>- електроснабдяване</li> <li>- водоснабдяване</li> <li>- канализационна мрежа</li> <li>- телефонизация, интернет, мобилни оператори</li> </ul>	<ul style="list-style-type: none"> <li>- Електроснабдяване – трифазно – 360 V</li> <li>- Водоснабдяване – централно</li> <li>- Канализация – локална</li> <li>- Телефонизация – да</li> <li>- Мобилни оператори – Мобилтел, Глобул</li> </ul>
Други характеристики на имота:	
Ориентировъчна цена:	5.00 лв./ м <sup>2</sup> /продажба/
За контакти:	Община Стражица град Стражица, ул. „ Дончо Узунов „ № 5 Сектор „ Общинска собственост” Георги Станев Тел. +3596161/ 22-80 e-mail – obstr@abv.bg

**ЗАПОВЯДАЙТЕ ПРИ НАС!  
НИЕ СМЕ ДОБРИ ПАРТНЬОРИ!**



**Община Стражица**

5150 гр.Стражица, ул."Дончо Узунов" № 5

кмет - тел.06161 20-50, зам.кмет 06161 34-93, факс - 06161 25-68

e-mail: [postmaster@strazhitsa.e-gov.bg](mailto:postmaster@strazhitsa.e-gov.bg); [obstr@abv.bg](mailto:obstr@abv.bg)

<http://strazhitsa.e-gov.bg>